

מדינת ישראל  
משרד הבריאות



מסונף לפקולטה לרפואה ע"ש רות וברוך רפפורט, טכניון - חיפה

**מדינת ישראל – משרד הבריאות**

**המרכז הרפואי לבריאות הנפש  
מזור**

**מכרז פומבי מספר 4/23  
בנושא אספקת מוצרי טקסטיל  
עבור המרכז הרפואי לבריאות הנפש מזור**

**מכרז פומבי מס' 4/23  
בנושא אספקת מוצרי טקסטיל  
עבור המרכז הרפואי לבריאות הנפש מזור**

1. המרכז הרפואי לבריאות הנפש מזור או "המרכז הרפואי" (להלן: "המזמין") מבקש לקבל הצעות לאספקת מוצרי טקסטיל עבור המזמין (להלן: "הטובין").
2. **המכרז מחולק לשני סלים**, והמזמין שומר לעצמו את הזכות לפצל את הזכייה במכרז זה בין שני מציעים, לפי סלים. אין חובה ליתן הצעת מחיר לכל הסלים במכרז אך יש חובה ליתן מחירים עבור כל הפריטים בסל עבורו מגיש המציע הצעה.
3. את ההצעות בחוברת המכרז יש למסור במעטפה סגורה המצורפת, נושאת ציון מכרז מס' 4/23 ביד בלבד בתיבת המכרזים שבמשרדי ההנהלה של המזמין לא יאוחר מיום **15.8.2023 בשעה 12:00** (להלן – "המועד הקובע"). הצעה שתגיע לאחר המועד הקובע לא תתקבל.
4. אי מילוי תנאי ו/או אי צירוף מסמך כלשהו ו/או כל חסר ו/או עריכת שינוי/תוספת במסמכים ובתנאי המכרז ו/או כל הסתייגות בין ע"י תוספת בגוף המסמכים, ובין ע"י מכתב לוואי ובין ע"י כל דרך אחרת, פרט לאמור במסמכי המכרז, לא יהיו ברי תוקף והם עשויים לגרום לאי הבאת ההצעה לדיון ולפסילתה.
5. המזמין אינו מתחייב לקבל את ההצעה הזולה ביותר או כל הצעה שהיא ואין בפרסום מכרז זה כדי לחייב את המזמין להוציא את ההזמנה לפועל.
6. לפרטים נוספים ניתן לפנות בכתב לגב' הילה כהן, מנהלת הרכש, באמצעות הדואר האלקטרוני [hilama@mazor.health.gov.il](mailto:hilama@mazor.health.gov.il), עד ליום 25.6.2023. המזמין לא יתחשב בפרטים/מידע שנמסרו ע"י גורם אחר.
7. את מסמכי המכרז ניתן לקבל במזכירות ההנהלה האדמיניסטרטיבית, אצל גב' לימור מטינר/שולה יאיר בימים א-ה בין השעות 08:00-15:00. עם קבלת מסמכי המכרז יש להשאיר פרטי המציע (שם, טלפון, פקס, איש הקשר, דואר אלקטרוני) וזאת לצורך קבלת עדכונים אודות המכרז ותשובות לשאלות הבהרה אם יהיו. בנוסף, ניתן יהיה להוריד את חוברת המכרז באתר האינטרנט של המרכז בכתובת: <https://www.mazorhealth.co.il> ובלבד שהמציע הפוטנציאלי יירשם מראש אצל המזמין ויעביר פרטיו (שם, טלפון, פקס, איש הקשר, דואר אלקטרוני) וזאת לצורך קבלת עדכונים אודות המכרז ותשובות לשאלות הבהרה אם יהיו. את הרישום ניתן יהיה לבצע בטלפון: 04-9559600 אצל לימור מטינר/שולה יאיר או באמצעות דוא"ל: [shulay@mazor.health.gov.il](mailto:shulay@mazor.health.gov.il).

מכרז פומבי מס' 4/23  
בנושא אספקת מוצרי טקסטיל  
עבור המרכז הרפואי לבריאות הנפש מזור

במידה והמציע לא ביצע רישום כנדרש, לא תישמע טענה כי לא קיבל עדכונים ו/או תשובות לשאלות הבהרה.

בנוסף לאמור, ניתן יהיה לקבל דוגמאות בדים להכוונה, במזכירות ההנהלה האדמיניסטרטיבית, כמפורט לעיל.

בברכה,

אייב צוקרמן

מנהל אדמיניסטרטיבי

מכרז פומבי מס' 4/23  
 בנושא אספקת מוצרי טקסטיל  
 עבור המרכז הרפואי לבריאות הנפש מזור

### תוכן העניינים

- מסמך א' - תנאים כלליים של המכרז
    - נספח א'1 – הצהרת מציע בדבר ניסיון קודם
    - נספח א'2 - אישור רואה חשבון לעניין היקף מחזור כספי
  - מסמך ב' – מפרט הטובין
  - מסמך ג' – הצהרת מציע והצעת מחיר
  - מסמך ד' - דוגמת הסכם
    - נספח א' להסכם – נוסח ערבות ביצוע
    - נספח ב' להסכם - נוסח התחייבות לשמירת סודיות לספק ולעובדים מטעמו
- על המציע לוודא שקיבל את כל מסמכי המכרז על כל נספחיו האמורים לעיל.
- על המציע לפנות ביוזמתו אל המזמין, היה וחסר לו מסמך כלשהו ממסמכי המכרז וזאת בתוך התקופה הקבועה להגשת ההצעות ובאופן שיוכל להגיש את הצעתו במועד הקבוע במכרז.
- אין בהעדרו של מסמך ו/או בצורך לקבלו ו/או במועד קבלתו, כדי לשנות את המועד האחרון להגשת ההצעות, ביחס לכלל המציעים או למציע כלשהו.

## מסמך א' - תנאים כלליים למכרז

### 1. תנאים כלליים

1.1 המרכז הרפואי לבריאות הנפש מזור (להלן: "המרכז הרפואי" או "המוזמין") מבקש לקבל הצעות לאספקת מוצרי טקסטיל (להלן: "הטובין"), בהתאם לתנאים ולדרישות המפורטים במסמכי המכרז שלהלן.

1.2 **המכרז מחולק לשני סלים:**

**סל מס' 1 - ביגוד מטופלים**

**סל מס' 2 – ביגוד צוות**

1.3 המוזמין שומר לעצמו את הזכות לפצל את הזכייה במכרז זה בין שני מציעים, לפי סלים. אין חובה ליתן הצעת מחיר לשני הסלים במכרז אך יש חובה ליתן מחירים עבור כל הפריטים בסל עבורו בחר המציע להגיש הצעה.

1.4 מאחר ומדובר בפילוט הכולל שינוי פרטי הטקסטיל למטופלים ולצוות, ייעשה הרכש בהדרגה.

לגבי סל מס' 1 – ביגוד מטופלים - בהזמנה הראשונה יכללו כ – 560 פריטים מכל סוג (חולצות חורף/חולצות קיץ/מכנסי קיץ/מכנסי חורף).

לאחר מספר חודשים ובכפוף לשביעות רצון המוזמין מהטובין, תערך הזמנה נוספת לכ – 860 פריטים מכל סוג (חולצות חורף/חולצות קיץ/מכנסי קיץ/מכנסי חורף)

לגבי סל מס' 2 – ביגוד צוות – בהזמנה ראשונה יכללו כ-1,100 פריטים מכל סוג (חולצת אח/חולצת אחות/מכנסיים). לאחר מכן יהיו הזמנות לשמירת מלאי שוטף.

1.5 המרכז הרפואי ערך אומדן כספי מוקדם לגבי עלות הטובין. למרכז הרפואי הזכות להחליט כי הצעה הסוטה באופן מהותי ובלתי סביר מהאומדן הכספי המוקדם תידחה, וכי בנסיבות מסוימות אף יוכל המרכז הרפואי להחליט על ביטול המכרז.

1.6 ההתקשרות עם הזוכה במכרז תעשה בהתאם לנוסח ההסכם שבמסמכי המכרז.

**מכרז פומבי מס' 4/23  
בנושא אספקת מוצרי טקסטיל  
עבור המרכז הרפואי לבריאות הנפש מזור**

1.7 המזמין יהא זכאי לאכוף על הזוכה במכרז את תנאי הצעתו במכרז בהתאם לתנאי ההסכם המצ"ב.

1.8 על הזוכה במכרז יהיה לספק את הטובין בהתאם למפרט המצ"ב – מסמך ב' למסמכי מכרז זה.

**2. לוח זמנים למכרז**

25.6.2023	המועד האחרון להגשת בקשות להבהרה
12:00 בשעה 15.8.2023	המועד האחרון להגשת הצעה

**3. תנאי סף להשתתפות במכרז**

על המציע למלא אחר הדרישות המפורטות להלן, באופן מצטבר :

3.1. המציע הינו תושב ישראל או תאגיד הרשום כדין בישראל.

3.2. ההצעה תוגש על ידי ישות משפטית אחת בלבד וכל המסמכים הנדרשים במכרז יהיו על שם המציע בלבד.

3.3. על המציע להיות בעל ניסיון קודם מוכח של שלוש (3) שנים לפחות, מתוך ארבע (4) השנים שקדמו למועד האחרון להגשת הצעות במכרז זה, באספקת ביגוד רפואי, עבור לפחות שני ארגונים/מוסדות, בהיקף של לפחות 3,000 פריטי ביגוד רפואי במצטבר לכל הלקוחות, בתקופה שלעיל.

להוכחת קיום תנאי זה על המציע לצרף רשימת לקוחות ואנשי קשר, בנוסח המפורט **בנספח א'1**.

3.4. על המציע להיות בעל היקף מחזור כספי של לפחות 400,000 ש"ח (לא כולל מע"מ) באספקת ביגוד רפואי, בכל אחת משלוש (3) מתוך ארבע (4) השנים שקדמו למועד האחרון להגשת הצעות במכרז זה.

לשם הוכחת סעיף זה יש להמציא אישור מרואה חשבון של המציע, בנוסח המפורט **בנספח א'2**.

מכרז פומבי מס' 4/23  
 בנושא אספקת מוצרי טקסטיל  
 עבור המרכז הרפואי לבריאות הנפש מזור

4. תנאים רגילים:

4.1 המציע יצרף את כל האישורים הנדרשים לפי חוק עסקאות גופים ציבוריים (אכיפת ניהול חשבונות ותשלום חובות מס), התשל"ו – 1976 על שם המציע. כמו כן, יצרף המציע להצעתו את המסמכים והאישורים הבאים והכל לשביעות רצונה של ועדת המכרזים.

- אישור על ניכוי מס הכנסה במקור.
- אישורים לגבי רישום התאגיד, זכויות החותמים בשמו וסמכותם לחייב את התאגיד בחתימתם.
- תעודת עסק מורשה משלטונות מע"מ.
- אישור מס הכנסה בדבר ניהול ספרים.
- מסמכים אחרים/נוספים הנזכרים במכרז זה.

4.2 צירוף דוגמאות לפרטי ביגוד במועד הגשת ההצעה -

4.2.1 במסגרת בדיקת האיכות של פריטי הביגוד המוצעים על ידו, המציע יצרף **דוגמא אחת לכל אחד מהפריטים הבאים:**

4.2.2 מציעים לסל ראשון – ביגוד מטופלים, יצרפו דוגמאות לפריטים הבאים:

4.2.1.1 חולצת קיץ לאישה - מפרט מס' 6

4.2.1.2 מכנסי קיץ 3/4 לאישה - מפרט מס' 7

4.2.3 מציעים לסל שני – ביגוד צוות, יצרפו דוגמאות לפריטים הבאים:

4.2.1.3 טוניקה לאחות עם לחצניות - מפרט מס' 3

4.2.1.4 מכנסי סיעוד יוניסקס - מפרט מס' 5

4.2.4 על הדוגמאות המוגשות להיות תואמות למוגדר מילולית במפרט המקצועי, בבד הקרוב ביותר לבד המוזמן ובהתאם להוראות שלהלן. דוגמאות אלו תיבחנה על ידי ועדת הבחינה הפנימית של המזמין.

4.2.5 לצורך הערכת איכות הפריטים שיופקו על ידו, יצרף המציע להצעתו דוגמא אחת עבור כל פריטי הביגוד במידה M.

4.2.6 הדוגמאות יהיו על פי הוראות כל מפרט ביחס לכל פריט.

**מכרז פומבי מס' 4/23  
בנושא אספקת מוצרי טקסטיל  
עבור המרכז הרפואי לבריאות הנפש מזור**

4.2.7. על הדוגמאות להיות מבדים בהרכבים משקלים וצבעים הדומים לבד המבוקש.

4.2.8. על כל הדוגמאות להיות מוגשות ללא סימן או ציון ושם המציע.

4.2.9. כל דוגמא תיארז באריזה נפרדת, עליה ייכתב: "שם הפריט- \_\_\_\_\_ מפרט מס' \_\_\_\_\_ (על פי מספר המפרט הרלוונטי), עבור "מכרז 4/23 לאספקת מוצרי טקסטיל עבור המרכז הרפואי לבריאות הנפש מזור".

4.2.10. **כל הדוגמאות יוכנסו לתוך מעטפת ההצעה.** לאחר בחירת הספק הזוכה, יוחזרו הפריטים לכל הספקים, למעט לספק הזוכה.

4.3. על המציע לחתום על כל מסמכי המכרז בראשי תיבות בתחתית כל עמוד כהוכחה לקריאת המסמכים והבנתם, ובכלל זה על כל המסמכים שצורפו על ידי המציע.

## **5. אישורים ומסמכים**

יודגש כי למרות החיוב לצרף את כל האישורים והמסמכים במצורף להצעה, ועדת המכרזים תהא רשאית, אך לא חייבת, ולפי שיקול דעתה הבלעדי, לאפשר למציע אשר לא צירף להצעתו אישור ו/או מסמך מן המנויים לעיל, להשלים את המצאתם למזמין במסגרת פרק הזמן אשר ייקבע על-ידי הוועדה וזאת כל עוד עולה בבירור על פני האישורים ו/או המסמכים הנ"ל כי היו קיימים ובעלי תוקף במועד הגשת ההצעה כפי שיידרש בתנאי המכרז.

## **6. תקופת ההתקשרות**

המזמין יתקשר עם הזוכה במכרז זה לתקופה של שנה אחת. המזמין יהא רשאי להאריך את ההתקשרות לתקופות נוספות, בנות שנה אחת כל אחת, עד לסך כולל של ארבע (4) שנים.



**מכרז פומבי מס' 4/23**  
**בנושא אספקת מוצרי טקסטיל**  
**עבור המרכז הרפואי לבריאות הנפש מזור**

**7. ההצעה**

7.1 על המציע לצרף להצעתו אסמכתאות בכתב אשר יעידו על עמידתו בתנאי הסף ובכל תנאי אחר מתנאי המכרז כמפורט במסמכי המכרז, וכן את דוגמאות הפריטים המוצעים, כמפורט לעיל.

7.2 הצעת המחיר תוגש על גבי **מסמך ג'**.

7.3 **המציע יצרף להצעתו דוגמאות פריטים, כמפורט לעיל.**

7.4 ההצעה תהא בתוקף לתקופה של 90 יום מהמועד האחרון להגשת הצעות המכרז.

7.5 על המציע לנקוב את המחירים המוצעים על ידו בש"ח, כאשר המחירים **אינם כוללים מע"מ**. המחירים בהצעה יכללו את ההוצאות מכל מין וסוג הכרוכות באספקת הטובין על פי מכרז זה, בהתאם למפורט בתנאי המכרז והחוזה, והמציע לא יהיה זכאי לכל תשלום נוסף מעבר למחיר שהציע בהצעתו.

7.6 חתימתו של המציע במידה והוא יחיד תאומת על ידי עורך דין בהתאם לנוסח המצ"ב. במידה והמציע הוא תאגיד תיחתם ההצעה על ידי מורשי החתימה המוסמכים לחתום בשמו. להצעה יצורף אישור של רואה חשבון או עורך דין בדבר מורשי החתימה של התאגיד ואישור כאמור בדבר זהותם של החתומים על ההצעה בהתאם לנוסח המצ"ב.

**8. הגשת ההצעות**

על המציע להגיש הצעתו במעטפה סגורה, נושאת ציון מכרז מספר 4/23 בלבד. יש להגיש את ההצעה במסירה ביד בלבד לתיבת המכרזים, שבמשרדי ההנהלה האדמיניסטרטיבית של המזמין עד ליום **15.8.2023 בשעה 12:00**. מעטפה שתגיע לאחר המועד הנ"ל לא תתקבל.

## 9. הוצאות המכרז

המציעים לא יהיו זכאים לתשלום כלשהו בגין הוצאות שהוציאו בקשר עם הגשת ההצעה, בין אם זו תתקבל ובין אם לאו, ובין אם הושלמו הליכי המכרז או שהמכרז התבטל.

## 10. הבהרות ושינויים

10.1 להבהרות ולקבלת פרטים נוספים ניתן לפנות בכתב לגבי הילה כהן, מנהלת הרכש, באמצעות הדואר האלקטרוני [hilama@mazor.health.gov.il](mailto:hilama@mazor.health.gov.il).

10.2 תשובות להבהרות יינתנו על ידי המזמין בכתב. המזמין לא יתחשב בפרטים/מידע שנמסרו ע"י גורם אחר.

10.3 פניה כאמור לעיל תעשה לא יאוחר מיום 25.6.2023. מציע שלא יגיש פניה עד למועד זה יראוהו כמסכים לתנאי המכרז במלואם וכמוותר על קבלת פרטים נוספים והבהרות.

10.4 המזמין רשאי, בכל עת, קודם למועד האחרון להגשת ההצעות במכרז, להכניס שינויים ותיקונים במסמכי המכרז, ביוזמתו או בתשובה לשאלות המשתתפים. השינויים והתיקונים כאמור, יהיו חלק בלתי נפרד מתנאי המכרז ויובאו, בכתב, לידיעתם של משתתפי המכרז, לפי הפרטים שנמסרו על ידם. המציע יצרף למסמכי ההצעה כחלק בלתי נפרד מהם את הודעות המזמין כאמור כשהן חתומות בחתימתו, לאישור קבלתן, הבנתן והבאת האמור בהן בחשבון במסגרת הצעתו.

## 11. שמירת זכויות

11.1 המזמין יהא זכאי לאכוף על המשתתף שהצעתו תקבע כזוכה את תנאי הצעתו במכרז בהתאם לתנאי ההסכם המצ"ב.

**מכרז פומבי מס' 4/23**  
**בנושא אספקת מוצרי טקסטיל**  
**עבור המרכז הרפואי לבריאות הנפש מזור**

11.2 המזמין יהיה רשאי לבטל את המכרז ואת ההתקשרות על פיו בגלל סיבות תקציביות ו/או מנהליות ו/או ארגוניות ולמשתתפים או לזוכה לא יהיו שום טענות ו/או תובענות לפיצויים.

## 12. בחינת ההצעות

12.1 בחינת ההצעות תיעשה **עבור כל סל בנפרד**, לפי המבחן הבא:

12.1.1 הצעת מחיר – 60% מהציון הכללי.

12.1.2 איכות המציע – 40% מהציון הכללי.

12.2 הבחינה תיעשה בארבעה שלבים:

12.2.1 בשלב ראשון תיבדק עמידת המציעים בתנאי הסף. רק מציעים שיעמדו בתנאי הסף יעברו לשלב השני.

12.2.2 בשלב השני יחושב ציון איכות למציעים על ידי ועדת בדיקה מטעם המזמין. רק הצעה אשר תקבל ציון איכות כולל השווה, או גבוה, מ-70% (להלן: "ציון איכות כולל מינימלי") תעבור לשלב השלישי. הצעה שלא תעמוד בציון איכות כולל מינימלי תיפסל.

ועדת הבדיקה תבחן את כל הפריטים שיוגשו על ידי המציע. על המציע לקבל ציון מינימום עובר, לכל פריט בנפרד, כמפורט בטבלה, וכן לעמוד בציון איכות כולל מינימלי כאמור לעיל.

12.2.3 בשלב השלישי יינתן ציון להצעות המחיר.

12.2.4 בשלב הרביעי יחושב הציון הכללי (מחיר, איכות המציע) ויינתן דירוג להצעות. ההצעה אשר תקבל את הציון הכללי הגבוה ביותר תיבחר לאספקת הטובין.

### 12.3 שלב 1 – עמידה בתנאי הסף

בשלב הראשון ייפתחו כל ההצעות אשר יתקבלו עד למועד האחרון להגשת ההצעות ותיבדק עמידת המציעים בכל תנאי הסף הנדרשים להגשת הצעות. רק הצעה שתעמוד בתנאי הסף תעבור לשלב השני.

### 12.4 שלב 2 – איכות המציע (40% מהציון הכללי)

**מכרז פומבי מס' 4/23**  
**בנושא אספקת מוצרי טקסטיל**  
**עבור המרכז הרפואי לבריאות הנפש מזור**

12.4.1. בשלב השני תיבדק איכות המציע, בהתאם למשקלות הבאות, ביחס לכל אחד מהפריטים המוצעים על ידו במכרז.

#	הקריטריון	תיאור	משקל בניקוד האיכות הכולל	ציון מינימום עובר לסעיף
1	גזרה וחומר	בחינה ויזואלית להתאמה למתואר במפרט/ איור טכני	30%	20%
2	תפירה	צפיפות תפרים, חיזוק תפרים, תפירה ישרה.	20%	14%
3	גימורים ואביזרים	ניקיון חוטים, עיבוד נקי של מכפלות, חיבור צווארונים, גמר.	20%	14%
4	התרשמות כללית	התאמת הנראות הכללית של הפריט והפונקציונליות למוגדר במפרט, מידת נוחות בעבודה/ שימוש ע"י המטופלים.	30%	22%
<b>סה"כ:</b>			<b>100%</b>	<b>70%</b>

12.4.2. לאחר בדיקת איכות המציע יקבל המציע ציון איכות, בהתאם לנוסחת החישוב הבאה:

$$\text{ציון איכות} = \frac{\text{ניקוד ההצעה הנבחרת}}{\text{ניקוד האיכות המקסימלי}} \times 100$$

**12.5. שלב 3- מחיר (60% מהציון בכללי)**

12.5.1. הצעת המחיר תהיה בהתאם למסמך ג' במסמכי המכרז.

12.5.2. ציון המחיר יקבע כך שהמחיר הנמוך ביותר יקבל 100 נקודות וכל המציעים האחרים ינוקדו בציון נמוך יותר ביחס להצעה הזולה. החישוב יעשה על פי נוסחת החישוב הבאה:

$$\text{ציון המחיר} = \frac{\text{עלות ההצעה הנמוכה ביותר}}{\text{עלות ההצעה הנבחרת}} \times 100$$

מכרז פומבי מס' 4/23  
 בנושא אספקת מוצרי טקסטיל  
 עבור המרכז הרפואי לבריאות הנפש מזור

12.6. שלב 4 – חישוב הציון הכללי (מחיר, איכות) ודירוג ההצעות

הציון הכולל במכרז יחושב על ידי שקלול ציון האיכות (כפי שיתקבל בחישוב שלעיל) וציון המחיר (כפי שיתקבל בחישוב שלעיל) עבור כל אחת מההצעות בנפרד, בהתאם לנוסחת החישוב הבאה:

$$\text{ציון כללי} = \frac{\text{ציון מחיר} \times 60 + \text{ציון איכות} \times 40}{100}$$

12.7. למזמין הזכות לבחור כשירים נוספים, **עבור כל סל בנפרד**, כך שבמידה וההתקשרות עם הזוכה לא תצא אל הפועל מכל סיבה שהיא, יתקשר המזמין עם הכשירים הנוספים על פי סדר דירוגם.

12.8. המזמין רשאי שלא לקבל כל הצעה שהיא, ואין בהזמנה זו כדי לחייב את המזמין להוציאה לפועל.

12.9. המזמין יהא רשאי לדרוש מהמציעים פרטים ו/או מסמכים נוספים ו/או הבהרות נוספות לשביעות רצונו המלאה גם לאחר פתיחת ההצעות על מנת לבחון את המציע והצעתו במסגרת שיקוליו, כאמור.

13. הודעה על הזכייה וההתקשרות

13.1 עם קביעת הזוכה במכרז תימסר לו על כך הודעה בכתב. המציע שיקבע כזוכה במכרז מתחייב לחתום עם המזמין על ההסכם תוך 7 ימים ממועד ההודעה, כאמור, או במועד מוקדם יותר, כפי שיקבע על ידי המזמין.

13.2 היה והזוכה לא יעמוד בהתחייבויותיו, קרי: לא מסר למזמין את ההסכם חתום ו/או לא ביצע או הפר אחד מתנאי המכרז, יהא המזמין רשאי לבטל את הזכייה במכרז בהודעה בכתב למציע. לא עמד הזוכה באחת מהתחייבויותיו כאמור, רשאי המזמין לחלט את הערבות הבנקאית וזאת כפיצוי מוסכם בין הצדדים לכיסוי נזקי המזמין, וללא כל צורך בהוכחת נזק, וזאת מבלי לפגוע בזכותו של המזמין לתבוע את הזוכה בגין יתר הנזקים שנגרמו לו בגין כך.

#### 14. עיון בהצעות של מציעים אחרים

- 14.1 המציע מצהיר כי ידוע לו שעפ"י חוק חובת המכרזים התשנ"ב – 1992, (להלן: "חוק חובת המכרזים"), יתכן שתהיינה פניות של מציעים אחרים לראות את הצעתו במידה ויזכה.
- 14.2 במידה ולמציע פרטים בהצעה שהוא מבקש שיהיו חסויים בפני הצגה למציעים אחרים מטעמי סוד מקצועי או מסחרי, יציין במפורש אלו פרטים בהצעתו הוא מבקש שיהיו חסויים. מציע שלא יציין פרטים שכאלה, ייראה כמי שהסכים לחשיפת הצעתו כולה. ההחלטה הסופית על חיסיון סעיפים תהא של ועדת המכרזים בלבד. ועדת המכרזים תהא רשאים עפ"י שיקול דעתה להציג כל מסמך שלהערכתה המקצועית אינו מהווה סוד מסחרי והוא דרוש כדי לעמוד בדרישות של חוק חובת המכרזים. בהגשת הצעתו מסמכים ומאשר המציע מראש כי אין ולא יהיו לו כל טענות, דרישות או תביעות כנגד המזמין בגין כל החלטה שבנדון.
- 14.3 יובהר כי בכל מקרה הצעת המחר של המציע תהיה גלויה למציעים האחרים, ובמסגרת הליך העיון בהצעות ניתן יהיה להציגה כאמור.
- 14.4 במידה ובחר מציע כי פרט מהצעתו יהיו חסויים, לא יהיה רשאי אותו מציע לראות פרט זה בהצעות אחרות.
- 14.5 עיון במסמכי המכרז יעשה בהתאם לחוק חובת המכרזים.

#### 15. אישור המציע

אני מאשר כי קראתי את כל האמור לעיל, הבנתי אותו, וככל שהדברים נוגעים להתחייבויותיי אם אזכה במכרז, אני מתחייב כי אבצע אותם בהתאם לאמור. הערות, השגות או שאלות שהיו לי (אם היו כאלה) הועלו על ידי בפני נציגי המזמין לפני הגשת הצעתי וקבלתי בקשר אליהם תשובה מספקת להנחת דעתי. אני מצהיר כי אספקת הטובין תבוצע בהתאם לאמור במסמכי מכרז זה ובהסכם המצורף.

מכרז פומבי מס' 4/23  
 בנושא אספקת מוצרי טקסטיל  
 עבור המרכז הרפואי לבריאות הנפש מזור

נספח א'1 – הצהרת מציע בדבר ניסיון קודם

אנו \_\_\_\_\_ ו- \_\_\_\_\_, מורשי החתימה מטעם \_\_\_\_\_  
 מצהירים בזה כי:

אנו עוסקים באופן שוטף ביצור / יבוא / אספקה (מחק את המיותר) של הטובין הכלולים במכרז.

הרינו מאשרים כי יש למציע ניסיון של שלוש (3) שנים לפחות, מתוך ארבע (4) השנים שקדמו למועד האחרון להגשת הצעות במכרז זה, באספקת ביגוד רפואי, עבור לפחות שני ארגונים/מוסדות, בהיקף של לפחות 3,000 פריטי ביגוד רפואי במצטבר לכל הלקוחות, בתקופה שלעיל.

להלן רשימת לקוחות להם סיפק המציע את הטובין כאמור לעיל.

שם הלקוח	תקופת ההתקשרות עם הלקוח	מספר פריטי ביגוד שסופקו ללקוח בתקופת ההתקשרות	פרטי איש קשר של הלקוח (שם, תפקיד, מס' נייד)

שם המציע \_\_\_\_\_ כתובת \_\_\_\_\_

טלפון \_\_\_\_\_ טל' סלולארי \_\_\_\_\_ פקס' \_\_\_\_\_

איש הקשר \_\_\_\_\_

\_\_\_\_\_ ת א ר י ך

\_\_\_\_\_ חתימה וחותמת

מכרז פומבי מס' 4/23  
 בנושא אספקת מוצרי טקסטיל  
 עבור המרכז הרפואי לבריאות הנפש מזור

אישור עו"ד / רו"ח

אני הח"מ \_\_\_\_\_ עו"ד / רו"ח מרחוב \_\_\_\_\_  
 מס' \_\_\_\_\_ עיר \_\_\_\_\_ מאשר בזאת כי היום \_\_\_\_\_  
 חתמו בפני ה"ה \_\_\_\_\_ ת.ז. \_\_\_\_\_  
 וה"ה \_\_\_\_\_ ת.ז. \_\_\_\_\_ על מסמכי מכרז  
 מספר \_\_\_\_\_  
 \_\_\_\_\_  
 ת א ר י ך \_\_\_\_\_  
 חתימה וחותמת / עו"ד/רו"ח \_\_\_\_\_

אישור נוסף במידה והמציע הינו תאגיד

אני הח"מ \_\_\_\_\_ עו"ד / רו"ח מרחוב \_\_\_\_\_  
 מס' \_\_\_\_\_ עיר \_\_\_\_\_ מאשר בזאת כי חותמת התאגיד בצירוף  
 חתימותיהם של ה"ה \_\_\_\_\_ ת.ז. \_\_\_\_\_ ו- \_\_\_\_\_  
 שחתמו מטעם התאגיד דלעיל על מסמכי מכרז  
 מספר \_\_\_\_\_ זה בפני, מחייבים את התאגיד לכל דבר ועניין.  
 \_\_\_\_\_  
 תאריך \_\_\_\_\_  
 חתימה וחותמת עו"ד/רו"ח \_\_\_\_\_



מכרז פומבי מס' 4/23  
בנושא אספקת מוצרי טקסטיל  
עבור המרכז הרפואי לבריאות הנפש מזור

נספח א'2 – אישור רואה חשבון לעניין היקף מחזור כספי

אני הח"מ \_\_\_\_\_ משמש כרו"ח של המציע \_\_\_\_\_ מאשר  
בזאת כי המציע הינו בעל היקף מחזור כספי של לפחות 400,000 ש"ח (ללא מע"מ) ממכירת ביגוד  
רפואי, בכל אחת משלוש מתוך ארבע השנים שקדמו למועד האחרון להגשת הצעות במכרז זה.

תאריך \_\_\_\_\_

שם \_\_\_\_\_

חתימה וחותמת \_\_\_\_\_

## מסמך ג'

### הצהרת המציע והצעת מחיר

לכבוד

ועדת המכרזים

המרכז הרפואי מזור

ע כ ו

אנו הח"מ, לאחר שקראנו בעיון ובחנו בחינה זהירה את כל מסמכי המכרז ואת דוגמת ההסכם, מצהירים ומתחייבים בזה כדלקמן:

1. אנו מצהירים בזה כי הבנו ואנו מסכימים לכל האמור במסמכי המכרז והגשנו את הצעתנו בהתאם וכי לא נציג כל תביעות ו/או דרישות המבוססות על אי ידיעה ו/או אי הבנה ואנו מוותרים בזאת מראש על טענות כאמור.
2. אנו מצהירים שקיבלנו, במידה ובקשנו, את כל ההסברים בכל הקשור להזמנה להציע הצעות ולמסמכי מכרז זה.
3. אנו מצהירים כי אנו עומדים בכל התנאים הנדרשים מהמציעים במכרז, כי יש לנו את היכולת המקצועית, היכולת הפיננסית, המערכות המתאימות ועובדים מקצועיים לאספקת הטובין הכלולים במכרז וכי הצעתנו עונה על כל הדרישות שבמסמכי המכרז.
4. הננו מצהירים כי למדנו והבנו על בוריו את מפרט הטובין והדרישות ויתר מסמכי המכרז כלשונם. אנו מצהירים כי הבאנו בחשבון בהצעתנו את כל התנאים שהוזכרו לעיל.
5. אנו מצהירים בזה כי הצעה זו מוגשת ללא כל קשר או תיאום עם משתתפים אחרים.
6. אנו מאשרים כי המחיר הכלול בהצעת המחיר להלן כולל את כל ההוצאות, בין המיוחדות, בין הכלליות ובין האחרות מכל מין וסוג שהוא, הכרוכות בביצוע האמור במכרז זה, בהתאם לדרישות מסמכי המכרז, וכי לא נציג כל תביעה או טענה בשל אי הבנה ו/או אי ידיעת תוכן מסמכי המכרז, תנאי ההסכם ו/או נספחיו.
8. הצעתנו זו היא בלתי חוזרת ואינה ניתנת לביטול או לשינוי ותהא תקפה במשך 90 יום מהמועד האחרון להגשת הצעות.
9. אנו מסכימים כי תהיו זכאים, אך לא חייבים, לראות בהצעתנו זו ובקבלתה על ידכם חוזה מחייב בינינו לבנכם.

**מכרז פומבי מס' 4/23  
בנושא אספקת מוצרי טקסטיל  
עבור המרכז הרפואי לבריאות הנפש מזור**

10. היה והצעתנו תתקבל או מתחייבים לחתום עמכם על הסכם תוך 7 ימים ממועד קבלת הודעה מכם או במועד מוקדם יותר, כפי שיקבע על ידכם בהתאם לדוגמת ההסכם שצורפה למכרז זה, ומסכימים שכל המסמכים המצורפים למכרז זה יהיו חלק בלתי נפרד ממנו ומשלימים זה את זה. כמו כן נמציא במועד החתימה על ההסכם את האישורים כפי שידרשו.

11. אנו מצהירים כי ידוע לנו שהמזמין יהא רשאי לבטל את המכרז ואת ההתקשרות על פיו בשל סיבות תקציביות ו/או מנהליות ו/או ארגוניות ולא תהינה לנו שום טענות ו/או תובענות לפיצויים.

12. ידוע לנו כי המזמין אינו מתחייב לקבוע את ההצעה הזולה ביותר, או כל הצעה שהיא כזוכה וכי בחירת הזוכה תעשה בהתאם לאמות המידה שנקבעו במכרז זה.

### 13. הצעת מחיר

13.1 לאחר שקראנו את מסמכי המכרז, קיבלנו הסברים, ושאלותינו, אם היו, נענו על ידי המזמין, אנו מגישים בזאת את הצעתנו כמפורט במסמכי המכרז.

13.2 ידוע לנו כי אם הצעת המחיר שלנו תהיה שונה באופן מהותי ובלתי סביר מהאומדן שנקבע על ידי המזמין, יהיה המזמין רשאי לפסול את הצעתנו.

13.3 המחירים המפורטים להלן אינם כוללים מע"מ.

13.4 אין חובה ליתן הצעת מחיר לשני הסלים במכרז אך יש חובה ליתן מחירים עבור כל הפריטים בסל עבורו בחר המציע להגיש הצעה.

### סל ראשון – בגדי מטופלים

<u>מס"ד</u>	<u>תיאור הפריט</u>	<u>מחיר ליחידה, בש"ח, ללא מע"מ</u>
1.	חולצת קיץ לאישה	
2.	מכנסי קיץ 3/4 לאישה	
3.	חולצת פוטר חורף לאישה	
4.	מכנסי טרנינג לאישה	
5.	חולצת קיץ לגבר	
6.	מכנסי קיץ לגבר	
7.	חולצת פוטר חורף לגבר	
8.	מכנסי טרנינג לגבר	

מכרז פומבי מס' 4/23  
 בנושא אספקת מוצרי טקסטיל  
 עבור המרכז הרפואי לבריאות הנפש מזור

סל שני – בגדי צוות

<u>מס"ד</u>	<u>שם הפריט</u>	<u>מחיר ליחידה, בש"ח, ללא מע"מ</u>
1.	חולצה סגורה עם פתח צוואר V - לאחות	
2.	חולצה סגורה עם פתח צוואר V - לאח	
3.	טוניקה עם לחצניות לאחות	
4.	טוניקה עם לחצניות לאח	
5.	מכנסי סיעוד יוניסקס	

13.5 מצורפות בזה דוגמאות של הטובין המוצעים, כנדרש במסמכי המכרז.

14. חתימת המציע על טופס ההצעה

שם המשתתף \_\_\_\_\_ כתובת \_\_\_\_\_

טלפון \_\_\_\_\_ טל' סלולארי \_\_\_\_\_ פקס' \_\_\_\_\_

איש הקשר \_\_\_\_\_

\_\_\_\_\_ ת א ר י ד

\_\_\_\_\_ חתימה וחותמת

מכרז פומבי מס' 4/23  
 בנושא אספקת מוצרי טקסטיל  
 עבור המרכז הרפואי לבריאות הנפש מזור

אישור עו"ד / רו"ח

אני הח"מ \_\_\_\_\_ עו"ד / רו"ח מרחוב \_\_\_\_\_  
 מס' \_\_\_\_\_ עיר \_\_\_\_\_ מאשר בזאת כי היום \_\_\_\_\_  
 חתמו בפני ה"ה \_\_\_\_\_ ת.ז. \_\_\_\_\_  
 וה"ה \_\_\_\_\_ ת.ז. \_\_\_\_\_ על מסמכי מכרז  
 מספר \_\_\_\_\_  
 \_\_\_\_\_  
 ת א ר י ך \_\_\_\_\_  
 חתימה וחותמת / עו"ד/רו"ח \_\_\_\_\_

אישור נוסף במידה והמציע הינו תאגיד

אני הח"מ \_\_\_\_\_ עו"ד / רו"ח מרחוב \_\_\_\_\_  
 מס' \_\_\_\_\_ עיר \_\_\_\_\_ מאשר בזאת כי חותמת התאגיד בצירוף  
 חתימותיהם של ה"ה \_\_\_\_\_ ת.ז. \_\_\_\_\_ ו-  
 \_\_\_\_\_ שחתמו מטעם התאגיד דלעיל על מסמכי מכרז  
 מספר \_\_\_\_\_ זה בפני, מחייבים את התאגיד לכל דבר ועניין.  
 \_\_\_\_\_  
 תאריך \_\_\_\_\_  
 חתימה וחותמת עו"ד/רו"ח \_\_\_\_\_

## מסמך ד'

### דוגמת הסכם

#### ההסכם יעודכן בהתאם לתוצאות המכרז

שנערך ונחתם ביום \_\_\_\_\_ בחודש \_\_\_\_\_ בשנת 2023

בין: מדינת ישראל – משרד הבריאות - המרכז הרפואי לבריאות הנפש מזור

מרח' דוכיפת 2, עכו

(להלן: "המרכז הרפואי")

#### מצד אחד

ל בין: \_\_\_\_\_

כתובת: \_\_\_\_\_

(להלן: "הספק")

#### מצד שני

והואיל והמרכז הרפואי פרסם מכרז מס' \_\_\_\_\_ בתאריך \_\_\_\_\_ אשר

העתק מסמכיו מצורפים להסכם זה מסומנים כנספח א' ומהווים חלק בלתי

נפרד ממנו.

והואיל והספק הגיש הצעתו למרכז הרפואי וועדת המכרזים של המרכז הרפואי

בישיבתה מיום \_\_\_\_\_ קיבלה הצעתו, כולה או חלקה, והכריזה עליו

כזוכה במכרז.

והואיל והצדדים מעוניינים להסדיר היחסים ביניהם בהסכם זה כדלקמן,



**מכרז פומבי מס' 4/23  
בנושא אספקת מוצרי טקסטיל  
עבור המרכז הרפואי לבריאות הנפש מזור**

זמן אספקה הוא בתוך 150 ימים קלנדריים מיום הוצאת הזמנה על ידי המזמין. בהזמנות למלאי מחסן לבנים (בהתאם לקביעת המזמין) זמן אספקה יהיה בתוך 60 ימים קלנדריים מיום הוצאת הזמנה על ידי המזמין. הטובין יסופקו על ידי הספק למחסן הטקסטיל אצל המזמין, בתיאום מראש בלבד, בימים א-ה, בין השעות 07:00-13:00.

**7. תקופת ההתקשרות**

7.1. תקופת ההסכם הינה 12 חודשים, החל מיום \_\_\_\_\_ ועד ליום \_\_\_\_\_ (להלן: "תקופת ההסכם").

7.2. המזמין יהיה רשאי, על פי שיקול דעתו, להאריך את תקופת ההסכם לתקופות נוספות בנות 12 חודשים כל אחת, עד לסך כולל של ארבע (4) שנים, והכל בכפוף לחוק חובת מכרזים, התשנ"ב-1992 ואישור תקציבי.

**8. התמורה ותנאי התשלום**

8.1. תמורת מילוי התחייבויות הספק לפי הסכם זה ישלם המרכז הרפואי לספק, על פי האספקה בפועל, את הסכומים המצויינים בהצעת המחיר של הספק במכרז עבור כל פריט (להלן: "התמורה").

8.2. המחירים בהצעת המחיר אינם כוללים מע"מ.

8.3. הספק יעביר למרכז הרפואי חשבונית מס עבור הטובין אותם סיפק למרכז הרפואי, לא יאוחר מ-10 ימים מיום אספקת הטובין, בה יפורטו הטובין שסופקו.

8.4. התשלום עבור האמור לעיל יבוצע שוטף + 30 מיום אישור חשבונית הספק על ידי הממונה והעברתה לגזברות המרכז הרפואי מזור.

8.5. במידה ותקופת ההתקשרות תארך מעבר ל-18 חודשים, בהתאם לזכות הברירה הקיימת בסעיף 7 לעיל, תהא התמורה צמודה למדד המחירים לצרכן כפי שהוא ידוע



**מכרז פומבי מס' 4/23**  
**בנושא אספקת מוצרי טקסטיל**  
**עבור המרכז הרפואי לבריאות הנפש מזור**

במועד תחילת תקופת הארכת ההתקשרות. מדד הבסיס יהיה מדד המחירים לצרכן המפורסם במועד תחילת ההתקשרות המקורית.

**9. פיצויים מוסכמים**

9.1 במידה והספק לא יעמוד בדרישות איכות השרות וברמות השירות המוגדרות להלן בטבלה יופעלו כנגדו פיצויים מוסכמים כמופיע בטבלה שלהלן.

9.2 מימוש פיצויים מוסכמים יקוזזו מהתמורה המגיעה לספק כאמור לעיל, כנגד חשבונית זיכוי מהספק, לאחר חתימה ואישור של גורם מוסמך במרכז הרפואי, ו/או באמצעות חילוט הערבות שהספק המציא בהתאם להסכם זה. הוראות סעיף זה אינן גורעות מזכותו של המרכז הרפואי לגבות את הפיצויים המוסכמים האמורים בכל דרך חוקית אחרת.

מרכיב השירות	מדד השירות הנדרש	גובה הפיצוי המוסכם
1. אי אספקת טובין במועד או בכמויות חסרות	אספקת הטובין תוך 30 ימי עבודה מיום שליחת ההזמנה על ידי המזמין. במקרה של חוסרים – השלמת החוסרים תוך שבעה ימי עבודה מקבלת ההודעה על החוסרים.	200 ₪ לכל יום איחור.
2. אספקת טובין פגומים או שאינם תואמים לדרישות המכרז.	החלפת הטובין תיעשה תוך שבעה ימי עבודה מקבלת ההודעה על הליקוי.	100 ₪ לכל יום איחור
3. תקלה אפידמית שחוזרת על עצמה ברוב הפריטים בהזמנה.	החלפת כל הפריטים שהיו כלולים באותה אספקה, תוך 30 ימי עבודה מיום קבלת ההודעה על התקלה.	200 ₪ לכל יום איחור.
4. אי מענה טלפוני של איש הקשר	איש הקשר יהיה זמין בימים א-ה בין השעות 8:00 ועד 16:00.	20 ₪ לכל שיחה שלא נענתה
5. איחור במתן חשבונית זיכוי	על הספק להעביר למזמין חשבונית זיכוי תוך 7 ימי עבודה מיום החזרת או החלפת טובין.	50 ₪ לכל יום איחור

**מכרז פומבי מס' 4/23**  
**בנושא אספקת מוצרי טקסטיל**  
**עבור המרכז הרפואי לבריאות הנפש מזור**

**10. ערבות ביצוע**

- 10.1. עם חתימת הסכם זה יצרף הספק ערבות בנקאית לביצוע, בנוסח המצורף **כנספח א' להסכם**, בסך של חמישה אחוז משווי ההתקשרות, להבטחת כל התחייבויותיו על פי ההסכם והמכרז.
- 10.2. משך תוקפה של הערבות הבנקאית יהיה 90 יום אחרי תום תקופת ההסכם. באם תוארך תקופת ההסכם יעביר הספק ערבות בנקאית בתנאים שפורטו לעיל לתקופת ההארכה. משך תוקפה של הערבות יהא מיום חידוש ההסכם ועד 90 יום לאחר תום תקופת הארכת ההסכם.
- 10.3. מבלי לפגוע בכלליות היקף הערבות כאמור לעיל, הסתיימה תקופת ההתקשרות או הסתיים מתן השירות מכל סיבה שהיא, והספק גרם למרכז הרפואי נזק או לא מילא את התחייבויותיו במלואן או בחלקן, על פי ההסכם, יהא המרכז הרפואי רשאי לחלט את הערבות הביצוע או לדרוש הארכה נוספת של הערבות לתקופה שתיקבע. הסתיימה תקופת ההתקשרות והספק סיים לפצות את המרכז הרפואי כאמור יחזיר המרכז הרפואי לספק את כתב ערבות הביצוע.
- 10.4. בכל מקרה בו לדעת המרכז הרפואי לא עמד הספק בהתחייבויותיו במלואן או בחלקן על פי ההסכם ו/או התחייבויותיו בגין שירותים נוספים ו/או אחרים שיוזמנו על בסיס הסכם זה ו/או מכוחו אם וככל שיוזמנו, יהא המרכז הרפואי רשאי לחלט את ערבות הביצוע, כולה או מקצתה, ולגבות את כספו, מבלי הצורך לפרט או לנמק את דרישת המימוש ומבלי להיזקק לפנייה לערכאות, לבוררות, למו"מ משפטי כלשהו, או למתן הוכחה כלשהי.
- 10.5. הספק מוותר בזאת על כל זכות להתנגד לחילוט ערבות הביצוע, או מקצתה, בין היתר, בהסתמך על כל טענה המתייחסת לנזק שנגרם או עשוי להיגרם למרכז הרפואי בגין ההפרה ו/או שיעורו ו/או עצם קיום ההפרה, זאת מבלי לפגוע בזכות הספק לתבוע (בהליך נפרד) החזר של סכום שחולט.
- 10.6. השתמש המרכז הרפואי בזכותו לגבות את כספי ערבות הביצוע או סכום כלשהו של הערבות, יהא הספק חייב לחדש את ערבות הביצוע או להשלים את סכום הערבות לסכום שהיה לפני הגבייה האמורה, תוך 7 ימים מהיום בו קיבל הספק הודעה כי המרכז הרפואי גבה את הערבות או כל סכום ממנה.
- 10.7. אין בגובה ערבות הביצוע כדי לשמש כל הגבלה או תקרה להתחייבויותיו של הספק על פי ההסכם.

**מכרז פומבי מס' 4/23**  
**בנושא אספקת מוצרי טקסטיל**  
**עבור המרכז הרפואי לבריאות הנפש מזור**

10.8. האמור בסעיף זה לא יפגע בכל זכות שישנה בידי המרכז הרפואי לפי ההסכם או על פי כל דין.

10.9. סעיף זה, על כל סעיפי המשנה לו, הינו סעיף עיקרי בהסכם, אשר הפרתו מהווה הפרה יסודית של ההסכם.

### 11. עובדי הספק

11.1. הספק ישמש כקבלן עצמאי לעניין אספקת הטובין ומתן השירותים על פי הסכם זה והוא מבצע את חיוביו עפ"י הסכם זה כקבלן עצמאי ולא קיימים יחסי עובד ומעביד בינו ו/או המועסק מטעמו בביצוע הסכם זה ובין משרד הבריאות, המרכז הרפואי מזור.

11.2. הספק מצהיר ומתחייב כי כל העובדים, ספקי הטובין ונותני השירותים מטעמו ו/או מי שהוסמך מטעמו ועובדיהם יהיו עובדיו בלבד ומצהיר כי הודיע והבהיר לכל מי מהמועסקים על ידו בביצוע הסכם זה כי בינם ובין משרד הבריאות- המרכז הרפואי מזור לא מתקיימים כל יחסי עובד ומעביד, ועליו בלבד החובה והאחריות כלפיהם כמעביד, על כל המשתמע מכך.

### 12. אחריות וביטוח

12.1. הספק מתחייב כלפי המרכז הרפואי לשאת באחריות על פי כל דין לכל נזק ואובדן שיגרם מכל סיבה שהיא למרכז הרפואי, לעובדיו או למטופליו, אם נגרם במהלך ועקב ביצוע הסכם זה ו/או בשל הפרתו על ידי הספק.

12.2. הספק מתחייב לתקן, להיטיב ולהשלים כל נזק ו/או אובדן, כאמור לעיל במועד הקרוב ביותר לאחר קרותם הכול לשביעות רצונו המלאה של המרכז הרפואי, אך אין בכך כדי לגרוע מזכות המרכז הרפואי לתקן את הנזק אם הספק לא עשה כן בהקדם ולחייב את הספק בתשלום הוצאותיו.

12.3. הספק מתחייב בזאת לשפות את המרכז הרפואי מיד עם דרישתו הראשונה בשל כל סכום שיאלץ המרכז הרפואי לשלם לצד שלישי הנובע מנזק הנובע מסעיף זה לעיל.

12.4. הספק מתחייב לערוך ולקיים ביטוחים הולמים ביחס לשירותים נשוא הסכם זה עבור מדינת ישראל - משרד הבריאות - המרכז הרפואי מזור (להלן: "המזמין"), ככל שנהוגים בתחום פעילותו, בגבולות אחריות סבירים בהתאם לאופיים והיקפם של השירותים העבודות נשוא הסכם זה. ככל ויועסקו על ידי הספק קבלני משנה, עליו לוודא שביטוחיו כוללים כיסוי לאחריותו בגינם, וכן לדרוש מהם לערוך ביטוחים לכיסוי אחריותם

**מכרז פומבי מס' 4/23  
בנושא אספקת מוצרי טקסטיל  
עבור המרכז הרפואי לבריאות הנפש מזור**

הישירה, כנדרש בסעיף זה. כחלופה הספק יוודא כי ביטוחו יכללו כיסוי לפעילותם ולאחריותם הישירה.

12.5. הספק יוודא כי בכל הביטוחים שערך לפי סעיף זה, המזמין יתווסף כמבוטח נוסף בכפוף להרחבת שיפוי כמקובל באותו סוג ביטוח.

12.6. הספק יוודא כי בכל הביטוחים שערך לפי סעיף זה, ייכלל סעיף ויתור על זכות התחלוף / השיבוב כלפי המזמין ועובדיו (ויתור כאמור לא יחול לטובת האדם שגרם את הנזק בזדון) וכן סעיף לפיו הביטוחים יהיו קודמים וראשוניים ללא זכות השתתפות ו/או חזרה.

12.7. למען הסר ספק מובהר כי הספק אחראי בלעדית כלפי המבטח לתשלום דמי הביטוח, ההשתתפויות העצמיות עבור כל הפוליסות ולמילוי כל החובות המוטלות על המבוטח על פי תנאי הפוליסות.

12.8. המזמין שומר לעצמו את הזכות לקבל מהספק אישור על קיום ביטוח או העתקי פוליסות, מעת לעת ולפי דרישה.

12.9. אי עמידה בתנאי סעיף זה מהווה הפרה של הסכם זה.

### **13. שמירת סודיות ואבטחת מידע**

הספק וכל מי מעובדיו או קבלני המשנה שלו מתחייבים לשמור בסוד ולא להעביר או להודיע או למסור או להביא לידיעת כל אדם, כל מידע, ידיעה, סוד מסחרי, נתונים, חפץ, מסמך מכל סוג שהוא או כל דבר אחר שלפי טיבם אינם נכסי הכלל (להלן: "מידע סודי") שיגיעו אליהם בקשר עם ביצוע השירותים הכלולים בהסכם זה. עבירה על סעיף זה מהווה עבירה על חוק העונשין, תשל"ז - 1977 הספק ועובדיו יחתמו על הצהרת סודיות בהתאם **לנספח ב' להסכם**.

### **14. המחאת זכויות**

הספק לא יהיה רשאי להמחות התחייבויותיו ו/או זכויותיו ו/או חלקן על פי הסכם זה לכל אדם ו/או גוף אחר, אלא בהסכמה מראש ובכתב של המרכז הרפואי.

**מכרז פומבי מס' 4/23  
בנושא אספקת מוצרי טקסטיל  
עבור המרכז הרפואי לבריאות הנפש מזור**

**15. ביטול ההסכם**

15.1. מבלי לגרוע מכלליות האמור לעיל ולהלן יהיה המרכז הרפואי רשאי להביא הסכם זה לידי סיום, מכל סיבה שהיא וללא צורך לנמק את רצונו בסיום ההסכם, בהודעה בכתב אשר תימסר לצד השני לפחות 90 יום מראש. המרכז הרפואי לא יהא חייב לשלם לספק פיצוי כלשהו בגין סיום ההסכם.

15.2. סעיפים 6,10,11,12,13,14 להסכם זה הינם סעיפים יסודיים והפרת אחד או יותר מהם על ידי הספק תזכה את המרכז הרפואי בזכות לביטול מיידי של הסכם זה ולכל הסעדים החוקיים העומדים לרשותו בהתאם לכל דין.

15.3. מבלי לפגוע בכל זכות של המרכז הרפואי לבטל הסכם זה על פי כל דין, יהא המרכז הרפואי רשאי לבטל הסכם זה לאלתר במקרים הבאים:

15.3.1. הספק הפר אחד או יותר מהסעיפים הלא יסודיים שבהסכם ולא תיקן את ההפרה תוך 7 ימים מיום שקיבל מהמרכז הרפואי התראה בקשר להפרה כאמור.

15.3.2. ניתן כנגד הספק צו פירוק ו/או צו כינוס נכסים זמני או קבוע ו/או מונה לו מפרק או כונס נכסים כנ"ל והצווים ו/או המינויים לא בוטלו תוך 30 יום.

15.3.3. הספק או מי ממנהליו הורשעו בעבירה פלילית.

15.4. השתמש המרכז הרפואי בזכותו לבטל את ההסכם כאמור לעיל, או על פי כל דין, לא תהא לספק עילת תביעה כלשהי כנגדו, עקב ביטול ההסכם או הפסקתו והספק מוותר בזאת מפורשות על כל תביעה, פיצוי או תשלום כלשהם בקשר לכל נזק הפסד או פגיעה שנגרמו או עלולים להיגרם בגין הביטול.

**16. שונות**

16.1. כל שינוי ו/או תוספת להסכם זה וכן כל ויתור בקשר להסכם זה לא יהיה להם כל תוקף ו/או נפקות אלא אם נעשו בכתב ונחתמו על ידי הצדדים להסכם.

16.2. אי אכיפה של זכות על פי הסכם זה ו/או אי דרישה לביצוע חובה, של מי מהצדדים על פי הסכם זה, לא תחשב כויתור על זכות ו/או דרישה לביצוע החובה.

16.3. כל הודעה אשר תשלח על ידי צד אחד למשנהו תשלח בכתב על פי כתובות המפורטות במבוא להסכם זה, כל עוד לא הודיע מי מהצדדים להסכם על שינוי הכתובת.

16.4. על הפרת הסכם זה יחולו הוראות חוק החוזים (חלק כללי), התשל"ג-1973 וכן חוק החוזים (תרופות בשל הפרת חוזה), תשל"א – 1970.

מכרז פומבי מס' 4/23  
בנושא אספקת מוצרי טקסטיל  
עבור המרכז הרפואי לבריאות הנפש מזור

16.5. סמכות השיפוט הייחודית והבלעדית בכל סכסוך ו/או מחלוקת שיתגלעו בין הצדדים והנובעים ו/או קשורים בהסכם זה ו/או בביצועו תהיה לבית המשפט המוסמך במחוז חיפה.

ולראיה באו הצדדים על החתום :

---

הספק

---

המרכז הרפואי

מכרז פומבי מס' 4/23  
 בנושא אספקת מוצרי טקסטיל  
 עבור המרכז הרפואי לבריאות הנפש מזור

**נספח א' להסכם – נוסח כתב ערבות ביצוע**

שם מנפיק הערבות: \_\_\_\_\_  
 מס' הטלפון: \_\_\_\_\_  
 מספר הבנק ומספר הסניף: \_\_\_\_\_  
 אם המנפיק הוא בנק

**הנדון: כתב ערבות (עם הצמדה)**

לכבוד

ממשלת ישראל

באמצעות משרד \_\_\_\_\_

ערבות מס' \_\_\_\_\_

אנו ערבים בזה כלפיכם לסילוק כל סכום עד לסך

(במילים \_\_\_\_\_), שיוצמד למדד \_\_\_\_\_ מתאריך

\_\_\_\_\_, אשר תדרשו מאת: \_\_\_\_\_ (להלן "החייב"), בקשר

עם מכרז / הזמנה / חוזה \_\_\_\_\_.

אנו נשלם לכם את הסכום הנ"ל תוך 15 יום מתאריך דרישתכם הראשונה, שנשלחה אלינו במכתב בדואר רשום או במסירה ידנית, מבלי שתהיו חייבים לנמק את דרישתכם ומבלי לטעון כלפיכם טענת הגנה כל שהיא, שיכולה לעמוד לחייב בקשר לחיוב כלפיכם, או לדרוש תחילה את סילוק הסכום האמור מאת החייב.

ערבות זו תהיה בתוקף עד תאריך \_\_\_\_\_.

הערבות אינה ניתנת להעברה או להסבה.

דרישה על פי ערבות זו יש להעביר לידי מנפיק הערבות, שכתובתו

\_\_\_\_\_.

חתימה וחותמת

שם מלא

תאריך

**נספח ב' להסכם - נוסח התחייבות לשמירת סודיות לספק ולעובדים מטעמו**

**טופס הצהרת שמירה על סודיות**  
**(לחתימה על ידי מורשה חתימה של הספק)**

תאריך: \_\_\_\_\_

אני החתום מטה, \_\_\_\_\_, ת.ז. \_\_\_\_\_, (שם פרטי ושם משפחה) מורשה חתימה של \_\_\_\_\_ (שם החברה/ספק), מתחייב בזאת:

1. לשמור בסוד ולא להעביר, לא להודיע, לא למסור ו/או לא להביא לידיעת כל אדם, כל ידיעה וכל מידע, אשר יגיעו לידיעתי בתקופת עבודתי מטעם \_\_\_\_\_ (שם החברה/ספק) הנותן שירותים למדינת ישראל – משרד הבריאות- המרכז הרפואי לבריאות הנפש מזור, בתקופת עבודתי כאמור, או לאחר מכן.

2. התחייבותי זו חלה לגבי כל סוגי המידע, בין אם יגיעו לידיעתי בתוקף עבודתי כאמור ובין אם יגיעו לידיעתי בכל דרך אחרת.

3. ומבלי לפגוע בכלליות האמור בסעיף 1 לעיל, הנני מתחייב כי במשך תקופת מתן השירותים למדינת ישראל – משרד הבריאות- המרכז הרפואי לבריאות הנפש מזור או לאחר מכן **ללא הגבלת זמן** לא אגלה לכל אדם או גוף, לא אפרסם וכן לא אוציא מחזקתי את המידע ו/או כל חומר כתוב אחר ו/או כל חפץ או דבר, בין ישיר ובין עקיף, לצד כל שהוא, לרבות מידע אודות הנבדקים.

4. כמו כן, אני מתחייב כי אם אקבל רשות להשתמש במאגרי המידע של מדינת ישראל – משרד הבריאות- המרכז הרפואי לבריאות הנפש מזור, אעשה זאת אך ורק לצורך מתן השירותים למדינת ישראל – משרד הבריאות- המרכז הרפואי לבריאות הנפש מזור, ובהסכמה מפורשת בכתב מטעם מדינת ישראל – משרד הבריאות- המרכז הרפואי לבריאות הנפש מזור. אני מתחייב לפעול בהתאם להוראות חוק הגנת הפרטיות והוראות כל חוק הנוגע לעניין.

5. אני מצהיר בזה שידוע לי, כי אי מילוי התחייבויותיי הנ"ל מהווה עבירה פלילית מכוח חוק העונשין, התשל"ז - 1977 וחוק הגנת הפרטיות התשמ"א-1981 וכן חוקים אחרים לפי סוג



מכרז פומבי מס' 4/23  
בנושא אספקת מוצרי טקסטיל  
עבור המרכז הרפואי לבריאות הנפש מזור

המידע, וכי אהיה צפוי לעונשים הקבועים בחוק בגין אי מילוי התחייבויותיי.

---

חתימת המצהיר

---

תאריך

**התחייבות לשמירה על סודיות**  
**(לחתימה על ידי עובדי הספק)**

אני הח"מ \_\_\_\_\_ ת.ז. \_\_\_\_\_ עובד חברת \_\_\_\_\_

מצהיר ומתחייב בזה כלפי מדינת ישראל – משרד הבריאות - המרכז הרפואי לבריאות הנפש מזור :

1. לשמור בסוד, לא להעביר, להודיע, למסור, לגלות או להביא לידיעת כל אדם, בין במישרין ובין בעקיפין, בין בתמורה ובין שלא בתמורה, בין בתקופת ההתקשרות ובין לאחר מכן, כל ידיעה שתגיע אלי בקשר עם או עקב קבלת מידע ממדינת ישראל – משרד הבריאות - המרכז הרפואי לבריאות הנפש מזור, או בתוקף עבודתי תוך כדי תקופת ביצוע העבודה, לפני או לאחר מכן, ולרבות כל נושא הקשור למחקר, תהליכים, תחשיבים, נתונים, שרטוטים, מסמכים וכל מידע שנודע לי עליו והקשור לקבלת מידע זה.

2. מובהר בזה כי הגדרת מידע שבכתב התחייבות זה תכלול כל ידע ו/או מידע ו/או חומר מקצועי ו/או טכנולוגי ו/או מסחרי של מדינת ישראל – משרד הבריאות - המרכז הרפואי לבריאות הנפש מזור ו/או של אחרים מטעמה, כל עוד לא הפכו להיות נחלת הכלל, וכל מידע הנוגע ל\*תיאור הארגון\* \*שם הארגון\*, אשר נמסר לחברה, ו/או לעובדים ו/או הגיע ו/או יגיע לידיהם או לידיעתם, עקב ביצוע השירות, בעל-פה, ברשימות, בדיסקטים, בתיקים, בתוכנות מחשב, בתרשימים, בחוברות, במסמכים ו/ובכל מדיה ואופן שהוא, לרבות כל תוצר, רעיון תכנית או מסמך. מובהר כי המידע יהיה וישאר בכל עת קניינה המלא של מדינת ישראל – משרד הבריאות - המרכז הרפואי לבריאות הנפש מזור.

3. מידע של/הנוגע ל מדינת ישראל – משרד הבריאות - המרכז הרפואי לבריאות הנפש מזור, על כל צורותיו, המועבר למשרדי החברה ו/או לעובדים לא יצא מתחום החברה אלא חזרה למשרדי מדינת ישראל – משרד הבריאות - המרכז הרפואי לבריאות הנפש מזור. במידה וקיים צורך להוציא מידע שכזה מחוץ לתחומים אלו, יעשה הדבר אך ורק לאחר קבלת אישור מראש ובכתב ממנהל אבטחת מידע, בבקשה לקבלת ההיתר יובא הנימוק לצורך ע"י גורם ניהולי בחברה. בתום השימוש בחומר שנתקבל מ מדינת ישראל – משרד הבריאות - המרכז הרפואי לבריאות הנפש מזור תוודא החברה גריסתו או החזרתו למדינת ישראל – משרד הבריאות - המרכז הרפואי לבריאות הנפש מזור, בהתאם להנחיות מדינת ישראל – משרד הבריאות - המרכז הרפואי לבריאות הנפש מזור.

4. החברה והעובדים יוודאו כי מידע של מדינת ישראל – משרד הבריאות - המרכז הרפואי לבריאות הנפש מזור אשר יש להוציאו מתחום המשרדים, בהתאם לתת-סעיף ג' לעיל,

**מכרז פומבי מס' 4/23**  
**בנושא אספקת מוצרי טקסטיל**  
**עבור המרכז הרפואי לבריאות הנפש מזור**

- יועבר בהקדם האפשרי לתחום משרדי החברה או למשרדי מדינת ישראל – משרד הבריאות - המרכז הרפואי לבריאות הנפש מזור, על-מנת לאפשר אחסון ובקרה כנדרש. כמו כן, החברה והעובדים מתחייבים שלא להשאיר חומר של מדינת ישראל – משרד הבריאות - המרכז הרפואי לבריאות הנפש מזור ברכב חונה ו/או לאפשר הוצאת חומר לביתם של עובדים, אלא לאחר יידוע וקבלת אישור ממנהל אבטחת המידע במדינת ישראל – משרד הבריאות - המרכז הרפואי לבריאות הנפש מזור מראש ובכתב.
5. מסמכים הכוללים מידע, המיועדים לתליה על לוחות המודעות בשטח החברה יקבלו את אישור הנהלת החברה בהיבטי אבטחת מידע בטרם תלייתם.
6. מידע אשר אין בו עוד צורך יגרס במכונת גריסה הממוקמת בשטח העבודה, הגורסת לרוחב פס שאינו עולה על 9 מ"מ. עד לגריסתו של המידע תוודא הנהלת החברה נעילתו כמוגדר. אין להשליך מסמכים הכוללים מידע של מדינת ישראל – משרד הבריאות - המרכז הרפואי לבריאות הנפש מזור לפחי האשפה ואין למוסרם למנקים.
7. לא יועבר מידע או כל חלק ממנו, בכל צורה או אופן, בין במישרין ובין בעקיפין, על-ידי החברה ו/או ע"י העובדים אל צד שלישי כלשהו, לרבות גורמים ו/או מועסקים של החברה אשר אינם משולבים בשירות זה, לרבות מידע המגיע בפקס, מסמכים, קלטות, מחשבים ניידים, מדיה מגנטית או אופטית.
8. החברה והעובדים מתחייבים בזאת שלא לקחת ממדינת ישראל – משרד הבריאות - המרכז הרפואי לבריאות הנפש מזור ו/או לעיין ו/או לצלם ו/או לשכפל מדיה מגנטית או מסמכים הנמצאים על שולחנות עובדי מדינת ישראל – משרד הבריאות - המרכז הרפואי לבריאות הנפש מזור, בעמדות העבודה או בכל שטח אחר שברשות מדינת ישראל – משרד הבריאות - המרכז הרפואי לבריאות הנפש מזור, זאת למעט מידע כמתואר שינתן לעובדים במסגרת ולצורך מתן השירות מגורמי מדינת ישראל – משרד הבריאות - המרכז הרפואי לבריאות הנפש מזור בתוקף עבודתם.
9. באם החברה מחזיקה ברשותה מאגר מידע של מדינת ישראל – משרד הבריאות - המרכז הרפואי לבריאות הנפש מזור ובאם מידע זה כולל היבטים של "צנעת הפרט" כפי שמוגדרים בחוק וכן היבטים עסקיים ואסטרטגיים של מדינת ישראל - משרד הבריאות - המרכז הרפואי לבריאות הנפש מזור- יחולו על מאגר זה כל דרישות האבטחה כפי שהן מיושמות במאגרי המידע של מדינת ישראל – משרד הבריאות - המרכז הרפואי לבריאות הנפש מזור.
10. ידוע לי כי אני מחויב לשמור על סודיות כלפי מדינת ישראל – משרד הבריאות - המרכז הרפואי לבריאות הנפש מזור, וכי אי מילוי התחייבותי לסוגיות כאמור, עלולה לגרום לי לנזקים, כמו גם מדינת ישראל – משרד הבריאות - המרכז הרפואי לבריאות הנפש מזור.

מכרז פומבי מס' 4/23  
 בנושא אספקת מוצרי טקסטיל  
 עבור המרכז הרפואי לבריאות הנפש מזור

11. ידועה לי חובת שמירת הסודיות מכוח חוק הגנת הפרטיות, התשמ"א – 1981 והתקנות שמכוחו.
12. כן ידוע לי, כי אי מילוי התחייבותי על פי האמור לעיל, מהווה עבירה אף לפי סעיף 118 לחוק העונשין, התשל"ז – 1977.
13. התחייבותי זו ניתנת בהביני את תוכנה והסכמתי לכתוב בה.
14. ההתחייבויות שבכתב התחייבות זה מוחלטות ובלתי חוזרות ותחייבנה את החברה ואת העובדים הקשורים בעבודת מדינת ישראל – משרד הבריאות - המרכז הרפואי לבריאות הנפש מזור, במהלך תקופת השירות ולאחר סיומו, לרבות לאחר סיום העסקת העובד ע"י החברה, ללא הגבלת זמן כלשהי.
15. מובהר כי כל ההתחייבויות שבכתב זה יחולו והינן מחייבות את החברה ואת עובדי החברה, ביחד ולחוד, לרבות מקום בו נרשם מפורשות "החברה", אלא מקום בו עולה מסדר הדברים כי ההתחייבות הינה של החברה בלבד.

שם מלא: \_\_\_\_\_

מספר זהות: \_\_\_\_\_

חתימה: \_\_\_\_\_

תאריך: \_\_\_\_\_

## מסמך ב' - מפרט הטובין

### 1. מבוא כללי

- 1.1. המרכז הרפואי לבריאות הנפש מזור מעוניין ברכישת מוצרי טקסטיל (להלן: "הטובין").
- 1.2. בהגשת הצעתו במכרז יתחשב המציע בכל הדרישות והתנאים המפורטים במסמך זה ובמסמכי המכרז.
- 1.3. מסמך זה מהווה חלק בלתי נפרד מהסכם ההתקשרות עם הזוכה במכרז.
- 1.4. המסמך מתייחס לשני הסלים הכלולים במכרז –  
סל מס' 1- בגדי מטופלים  
סל מס' 2 – בגדי צוות

### 2. דרישות טכניות

- 2.1. מלאי ומגוון:  
על הספק הזוכה להיות ערוך לאספקת הפריטים בהתאם להזמנות הרכש שיועברו ובהתאם לזמני האספקה הקבועים במכרז.
- 2.2. ביגוד כללי - אופן גימור ואישור ייצור
  - 2.2.1. ביגוד כללי-
    - 2.1.1.1 על הספק לעמוד בדרישות המוגדרות בכל מפרט ומפרט, כל פריט יבוצע על פי כללי המקצוע הטובים ויבדק בעמידה בהם.
    - 2.1.1.2 יש להציג גוונים לאישור טרום ייצור.

מכרז פומבי מס' 4/23  
בנושא אספקת מוצרי טקסטיל  
עבור המרכז הרפואי לבריאות הנפש מזר

2.1.1.3 במידה ובשל כמויות מינימום לא תהיה ליצרן אפשרות לצבוע בגוונים הנדרשים על היצרן לספק גוונים קרובים לנדרש, כל עוד אושרו ע"י מזמין העבודה.

2.1.1.4 לפני תחילת הייצור על מזמין העבודה לאשר את ה- **hand feel** והנראות הכללית של הבדים, תנאי זה הינו בסיסי להתקדמות ואישור ייצור.

2.1.1.5 לא יאושרו בדים שקופים, בין אם צבעם לבן או צבעוני.

2.1.1.6 יש לספק את כלל פריטי הלבוש במידות המקובלות בשוק המדים הישראלי XS-4XL, יש לספק פתרון תואם למידות קצה ובמחיר המכרז.

2.1.1.7 טבלאות המידות המפורטות במפרט זה הינן להכוונה בלבד, **מידות סופיות יאושרו לאחר ביצוע דגמים ראשוניים ואישורם.**

2.1.1.8 במהלך תקופת ההתקשרות יהיה רשאי המזמין להכניס שינויים/דיוקים בדגמים, והספק יהיה מחוייב לשינויים אלו, ללא שינוי במחיר.

2.1.1.9 איכות- במפרט זה מצוינת איכות מינימלית, מזמין העבודה שומר לעצמו את הזכות לדרוש לקבל על חשבון הספק דו"חות מעבדה ממעבדת טקסטיל מאושרת שיעידו על איכות המוצרים שיסופקו/ סופקו.

2.1.1.10 פריטי הלבשה- היצרן יהיה אחראי שהפריטים יעמדו בכביסות חוזרות מבלי שתהיינה התופעות הבאות:

- ללא שינוי ממדים מעל ל 5% בפריט העשוי 100% כותנה/ ויסקוזה ומעל 3% בפריט העשוי הרכב מעורב ( כותנה וסינטטי).
- ללא גליות באזור התפרים.
- ללא התפרקות תפרים, לחצניות וכיוב'.
- ללא חוטים פרומים, יש לוודא גמר וניקוי הפריטים.
- ללא כדרור (פילינג) או סנגינג.
- על הפריטים להיות תפורים באופן סימטרי, גזורים לאורך השתי (כיוון השתי) ללא פגמים בבד, בתפירה או בהדפסה ובאיכות ללא עוררין.

2.2.2 במידה ותתגלה תקלה בפריט במהלך שימוש סביר ברשות העובד/ המטופל, על הספק להחליף את הפריט תוך שבוע מגילוי הבעיה.

2.2.3 במידה ותתגלה בפריט מסוים תקלה אפידימית החוזרת על עצמה, על הספק להתחייב להחליף את כל הפריטים מאספקה זו בפריטים באיכות הנדרשת תוך חודש מיום ההודעה על כך.

2.2.4 על כלל הפריטים במכרז זה להיות עמידים בכביסות תעשייתיות אגרסיביות בטמפרטורה גבוהה ( של כ- 73 מעלות צלזיוס) בהתאם להנחיות משרד הבריאות. על הספק לוודא כי הפריטים המוצעים על ידו עומדים בדרישה זו לאורך זמן בבילאי מינימלי.

### 3. אחריות הספק ודוגמאות לאישור

- 3.1. פריטים שייצרו ייעודית עבור המזמין ובהתאם לצבעים המוגדרים במפרט זה - יש להגיש למזמין לאישור דוגמאות טרום ייצור, הדגמים יהיו עשויים מחומרים כמפורט בכל מפרט ומפרט, ויבוצעו באותו מתקן ובאותן השיטות שבהן מתכוון הספק לייצר את הפריטים.
- 3.2. יש להגיש למזמין לאישור את כל האבזורים ואת הדפוסים לפני תחילת ייצור סדרתי.
- 3.3. הספק הזוכה נדרש להגיש דוגמאות של הפריטים המוזמנים בכל המידות המוזמנות לאישור טרום התחלת הייצור השוטף, המזמין רשאי לדרוש על פי שיקול דעתו תעודות מעבדה המעידות על התאמת החומרים לנדרש. הדוגמאות יוכנסו לסבב כביסות בתנאי כביסה רפואית לבחינת נראות הפריטים לאחר הכביסה, עמידה בהצלחה בתהליכי הכביסה תהווה תנאי לאישור ייצור.
- 3.4. נציגי המזמין יבדקו התאמה של מידות הפריטים לטבלת המידות עליה יוסכם לאחר פיתוח דגמים ראשוניים ואישורם, המשך הייצור ייבדק בהתאם לטבלה הסופית המאושרת, יתכנו שינויים בעיצוב/ בטבלת המידות בהתאם למדידה פיזית שתתבצע.
- 3.5. אין להתחיל בייצור ללא קבלת אישור ייצור בכתב מנציגי המזמין.
- 3.6. דוגמאות שנבדקו אושרו על ידי המזמין אינן משחררות את הספק מלספק את הפריטים לפי דרישות מפרט זה, פרט למקרה בו הצביע הספק על סטיות והן אושרו על ידי המזמין במפורש בכתב.

#### 4. אריזה

- כל מוצר ייארז לפי כללי המקצוע הטובים כיאה וכמקובל למוצר וכדלקמן:
- 4.1 פריטי הלבוש ינוקו מכל קצוות התפירה, יגוהצו ויקופלו לפי הנוהל המסחרי המקובל לביגוד מטיב מעולה.
  - 4.2 על כל פריט להיארוז בתוך שקית שקופה, יש לוודא כי איכות האריזה לא תפגום בצורה כלשהיא באיכות המוצר (לרבות שינוי גוון, אורך זמן החסנה וכו').
  - 4.3 על גבי אריזת כל יחידה יש להדביק מדבקה המפרטת: שם הלקוח, תיאור הפריט, מק"ט, מידה, ברקוד והכמות.
  - 4.4 הפריטים יארזו בארגזים במידות הבאות: רוחב 70 ס"מ, גובה 40 ס"מ, עומק 50 ס"מ או כל מידת ארגז שתידרש.
  - 4.5 יש לארוז בכל ארגז פריטים ממידה אחת בלבד, אין לערבב מידות באריזה אחת.

#### 5. זמן אספקה

- 5.1 זמן אספקה הוא בתוך 150 ימים קלנדריים מיום הוצאת הזמנה על ידי המזמין.
- 5.2 בהזמנות למלאי מחסן לבנים (בהתאם לקביעת המזמין) זמן אספקה יהיה בתוך 60 ימים קלנדריים מיום הוצאת הזמנה על ידי המזמין.
- 5.3 הטובין יסופקו על ידי הספק למחסן הטקסטיל אצל המזמין, בתיאום מראש בלבד, בימים א-ה, בין השעות 00:00-13:00.

#### 6. תמחור

המחירים המוצעים על ידי המציע הינם ליחידה אחת וכוללים את מרכיבי כל המפרט. המחיר עבור פריט בסל יהיה אחיד לכל המידות.



מכרז פומבי מס' 4/23  
בנושא אספקת מוצרי טקסטיל  
עבור המרכז הרפואי לבריאות הנפש מזור

**7. בדים- דרישות טכניות**

מכרז פומבי מס' 4/23  
 בנושא אספקת מוצרי טקסטיל  
 עבור המרכז הרפואי לבריאות הנפש מזור

מס"ד	שם הפריט	מס' מפרט	צבע	מבנה הבד	הרכב באחוזים			משקל +/- 5% גר'/מר	פילינג	יציבות מימדים כביסה בטמפ' של 70 מעלות צלזיוס ייבוש בטמפ' גבוהה האחוז המצוין הוא המקסימלי	מראה המוצר לאחר 10 מחזורי כביסה	יציבות גוון בכביסה	הערות
					כותנה	פוליאסטר	אחר						
<u>1</u>	חולצה סגורה עם פתח צוואר V- לאחות	1	סגול כחול בהתאם לגוון שיוזמן	ארג בד 1/1	35	65	-	150-160	4	3%	4	4	שיעור חוט 24/1
<u>2</u>	חולצה סגורה עם פתח צוואר V- לאח	2	סגול כחול בהתאם לגוון שיוזמן	ארג בד 1/1	35	65	-	150-160	4	3%	4	4	שיעור חוט 24/1
<u>3</u>	טוניקה עם לחצניות לאחות	3	סגול כחול בהתאם לגוון שיוזמן	אריג דיאגונל 2/1	35	65	-	160	4	3%	4	4	שיעור חוט 32/1
<u>4</u>	טוניקה עם לחצניות לאח	4	סגול כחול בהתאם לגוון שיוזמן	אריג דיאגונל 2/1	35	65	-	160	4	3%	4	4	שיעור חוט 32/1
<u>5</u>	מכנסי סיעוד יוניסקס	5	סגול כחול בהתאם לגוון שיוזמן	אריג דיאגונל	35	65	-	160	4	3%	4	4	ניתן להציע מבנה בד שונה כל עוד תואם את החלקים העליונים מבחינת גוון ונראות כללית- מצריך

מכרז פומבי מס' 4/23  
 בנושא אספקת מוצרי טקסטיל  
 עבור המרכז הרפואי לבריאות הנפש מזור

אישור המזמין													
30/1 חוט	4	4	3%	4	220	-92 ויסקוזה- 8 ספנדקס	-	-	סינגל ג'רסי	בהתאם למפרט/ לגוון שיוזמן	6	<u>6</u>	חולצת קיץ לאישה
30/1 חוט	4	4	3%	4	220	-92 ויסקוזה- 8 ספנדקס	-	-	סינגל ג'רסי	בהתאם למפרט/ לגוון שיוזמן	7	<u>7</u>	מכנסי קיץ 3/4 לאישה
צביעה ריאקטיבית 12/1 חוט	4	4	3%	4	300	-	50	50	סריג פוטר	בהתאם למפרט/ לגוון שיוזמן	8	<u>8</u>	חולצת פוטר חורף לאישה
צביעה ריאקטיבית 12/1 חוט	4	4	3%	4	300	-	50	50	סריג פוטר	בהתאם למפרט/ לגוון שיוזמן	9	<u>9</u>	מכנסי טרנינג לאישה
גוף החולצה אפור מרגנו מלאנג' בד השרוולים 100% כותנה כותנה סרוקה- bio wash או כל בד אחר שיאושר	4	4	5%	4	170	-	5	95	סינגל ג'רסי	בהתאם למפרט/ לגוון שיוזמן	10	<u>10</u>	חולצת קיץ לגבר
גוון בד תואם לגוון גוף החולצה בסט	4	4	3%	4	210	-	50	50	פרנץ' טרי	מלאנג' אפור מרגנו	11	<u>11</u>	מכנסי קיץ לגבר
גוף החולצה אפור מרגנו מלאנג' צביעה ריאקטיבית 12/1 או כל חוט אחר שיאושר	4	4	3%	4	300	-	50	50	סריג פוטר	בהתאם למפרט/ לגוון שיוזמן	12	<u>12</u>	חולצת פוטר / סוויטשירט חורף לגבר
צביעה ריאקטיבית 12/1 או כל חוט אחר שיאושר	4	4	3%	4	300	-	50	50	סריג פוטר	מלאנג' אפור מרגנו	13	<u>13</u>	מכנסי טרנינג לגבר

מס"ד	שם הפריט	מס' מפרט	צבע	מבנה הבד	הרכב באחוזים		משקל +/- 5% גר/מר	פילינג	יציבות מימדים כביסה בטמפי של 70 מעלות צלזיוס ייבוש בטמפי גבוהה האחוז המצוין הוא המקסימלי	מראה המוצר לאחר 10 מחזורי כביסה	יציבות גוון בכביסה	הערות
					באחוזים	בגר/מר						
<u>1</u>	חולצה עם פתח צוואר V - לאחות	1	סגול כחול בהתאם לגוון שיוזמן	ארג בד 1/1	35	65	-	4	3%	4	4	שיעור חוט 24/1
<u>2</u>	חולצה עם פתח צוואר V - לאח	2	סגול כחול בהתאם לגוון שיוזמן	ארג בד 1/1	35	65	-	4	3%	4	4	שיעור חוט 24/1
<u>3</u>	טוניקה עם לחצניות לאחות	3	סגול כחול בהתאם לגוון שיוזמן	אריג דיאגונל 2/1	35	65	-	4	3%	4	4	שיעור חוט 32/1
<u>4</u>	טוניקה עם לחצניות לאח	4	סגול כחול בהתאם לגוון שיוזמן	אריג דיאגונל 2/1	35	65	-	4	3%	4	4	שיעור חוט 32/1
<u>5</u>	מכנסי סיעוד יוניסקס	5	סגול כחול בהתאם לגוון שיוזמן	אריג דיאגונל	35	65	-	4	3%	4	4	ניתן להציע מבנה בד שונה כל עוד תואם את החלקים העליונים מבחינת גוון ונראות כללית
<u>6</u>	חולצת קיץ לאישה	6	בהתאם למפרט/ לגוון שיוזמן	סינגל גירסי	-	-	92- וויסקוזה -8 ספנדקס	4	3%	4	4	חוט 30/1
<u>7</u>	מכנסי קיץ 3/4 לאישה	7	בהתאם למפרט/ לגוון שיוזמן	סינגל גירסי	-	-	92- וויסקוזה -8 ספנדקס	4	3%	4	4	חוט 30/1
<u>8</u>	חולצת פוטר חורף לאישה	8	בהתאם למפרט/ לגוון שיוזמן	סריג פוטר	50	50	-	4	3%	4	4	צביעה ריאקטיבית חוט 12/1

מכרז פומבי מס' 4/23  
 בנושא אספקת מוצרי טקסטיל  
 עבור המרכז הרפואי לבריאות הנפש מזור

צביעה ריאקטיבית חוט 12/1	4	4	3%	4	300	-	50	50	סריג פוטר	בהתאם למפרט/ לגוון שיוזמן	9	מכנסי טרנינג לאישה	<u>9</u>
גוף החולצה אפור מרנגו מלאנג' בהרכב עם מעט פוליאסטר בד השרוולים 100% כותנה כותנה סרוקה- bio wash	4	4	5%	4	170	-	5	95	סינגל ג'רסי	בהתאם למפרט/ לגוון שיוזמן	10	חולצת קיץ לגבר	<u>10</u>
גוון בד תואם לגוון גוף החולצה בסט	4	4	3%	4	210	-	50	50	פרנץ' טרי	מלאנג' אפור מרנגו	11	מכנסי קיץ לגבר	<u>11</u>
גוף החולצה אפור מרנגו מלאנג' צביעה ריאקטיבית חוט 12/1	4	4	3%	4	300	-	50	50	סריג פוטר	בהתאם למפרט/ לגוון שיוזמן	12	חולצת פוטר / סווטשירט חורף לגבר	<u>12</u>
צביעה ריאקטיבית חוט 12/1	4	4	3%	4	300	-	50	50	סריג פוטר	מלאנג' אפור מרנגו	13	מכנסי טרנינג לגבר	<u>13</u>

## 8. רשימת תקנים

על הפריטים לעמוד בדרישות התקנים המפורטים וברמה שהוגדרה בטבלאות הנ"ל.  
יש לשים לב כי הביגוד מתכבס בתנאי כביסה רפואית שהינה בטמפרטורה של 73 מעלות צלזיוס.

### 1. הרכב:

1.1 הרכב כמותי לפי תקן 7 B.S. 4407: 1991 Method No.

1.2 הרכב איכותי S.H.Method No. 22

### 2. משקל:

ASTM D 3776

### 3. פילינג:

פילינג לפי תקן ASTM-D 3512-02, 30 דקות (בד ללא כביסה).

### 4. יציבות מימדים לכביסה:

יציבות מימדים בכביסה ISO 6330, ISO 3759.

תכנית כביסה: 1A 90°C

מייבש חום גבוה.

### 5. בדיקת מראה המוצר לאחר 10 מחזורי כביסה בטמפ' -

AATCC143 לפחות 4- (סקאלה 1-5)

על התוצאה להיות ללא שינוי משמעותי במראה, יש לדווח על שעירות/פילינג,

שינוי גוון, שבירה בבד ושחיקה.

מייבש חום גבוה.

### 6. יציבות גוון בכביסה: לפחות 4- (סקאלה 1-5)

יציבות גוון לכביסה ISO 105 C06 90°C.

### 7. יציבות גוון לזיעה: לפחות 4- (סקאלה 1-5)

יציבות גוון לזיעה ISO 105 E04

### 8. חוזק קריעה של הביגוד הסגל הרפואי:

יש לעמוד בתוצאה של לפחות N 15 בשני הכוונים ASTM D 2261.

## סל מס' 1 - ביגוד צוות

### מפרט מס': 1

#### חולצה סגורה עם פתח צוואר V - לאחות

#### • כללי

##### 1. תאור המפרט:

- 1.1. מפרט זה מתייחס לחולצה לאחות.
- 1.2. החולצה בעלת פתח צוואר בצורת ווי, שני כיסים קדמיים תחתונים.
2. מידות: XS, S, M, L, XL, 2XL, 3XL, 4XL.

#### • דרישות:

##### 1. דרישות טכניות:

- 1.1. בד – בהתאם לטבלת הבדים.
- 1.2. גוון- בהתאם למס' הפנטון בהזמנה.
2. עיבוד:
  - 2.1. עיבוד פתח צוואר באמצעות כפל בד ברוחב 3 ס"מ, העיבוד מעובד פנימה, גימור נקי, תפר עליון- פתח הצוואר בצורת ווי, תפר משולש לחיזוק בקודקוד העיבוד התחתון- 3 ס"מ כל פאה.
  - 2.2. בחלק האחורי של פתח הצוואר עיבוד אפרט ברוחב 1 ס"מ לסימון מידה באמצעות סרט אפרט צבעוני בהתאם לצבעים והמידות המוגדרים.
  - 2.3. גזרת החולצה בעלת כניסה במותן להתאמה למבנה גוף נשי.
  - 2.4. השרוולים- השרוול יחובר בתפר בטחון.
  - 2.5. עיבוד השרוול - גימור קיפול כפול כלפי פנים ברוחב 1.5 ס"מ ותפר עליון.
  - 2.6. מכפלת הגוף- יעובדו באמצעות קיפול כפול ברוחב 1 ס"מ ותפר עליון.
  - 2.7. כיסים תחתונים- בהיקף תיפור עליון בדו- מחט, עיבוד פתח הכיס קיפול פנימי בגובה 2 ס"מ, מעובד נקי ותפור באמצעות תפר עליון. מרחק תחילת כיסים ממכפלת הגוף- 5 ס"מ.
  - 2.8. עיבוד השליצים באמצעות אפרט ברוחב 1 ס"מ ותפר עליון, יש לשים לב כי האפרט לא יבלוט בצידי הגוף.
  - 2.9. חיבור החולצה ייעשה בתפר בטחון.
  - 2.10. חיזוקים בפינות תפרי הכיסים ובתחילת שליצים.
3. דפוס:
  - 3.1. על חזית החולצה, במיקום כיס יודפס ממורכז לוגו ביי"ח מזור או כל סמל אחר שיידרש, בכל צבע שיוזמן.
  - 3.2. מידות הלוגו הקדמי: קוטר 6.5 ס"מ – מידות סופיות יקבעו לאחר ביצוע דוגמא.
  - 3.3. גרפיקת לוגו בית חולים מזור - נספח א'.

מכרז פומבי מס' 4/23  
 בנושא אספקת מוצרי טקסטיל  
 עבור המרכז הרפואי לבריאות הנפש מזור

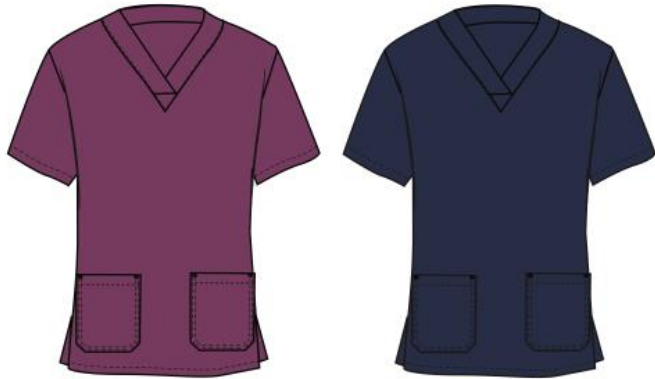
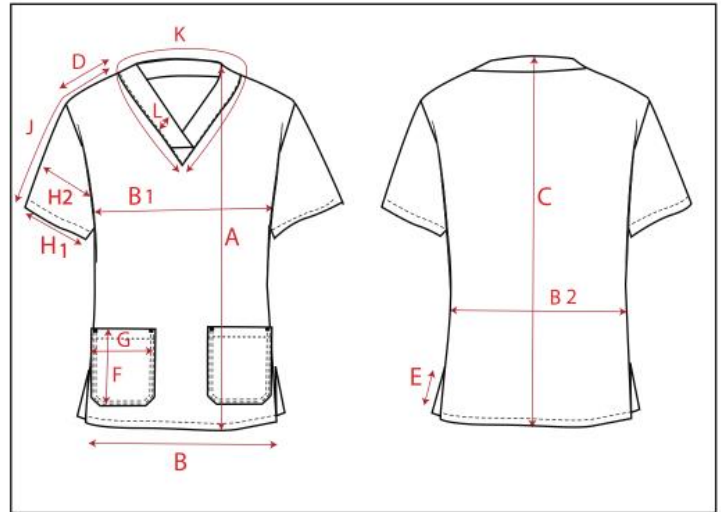
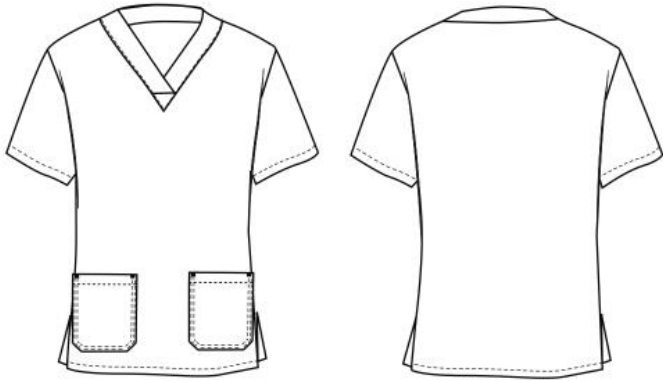
4. טבלת המידות :

4XL	3XL	2XL	XL	L	M	S	XS	תיאור/מידה	
82.5	81.5	80.5	79.5	78.5	77	76	75	אורך HSP	A
89.5	84.5	79.5	74.5	69	64	59	57.5	1/2 היקף מכפלת	B
89.5	84.5	79.5	74.5	69	64	59	57.5	1/2 היקף חזה	B1
87.5	82.5	77.5	72.5	67	62	57	55.5	1/2 היקף מותן	B2
82	81	80	79	78	76.5	75.5	74.5	אורך גב	C
16	15.5	15	14.5	14	13.5	13	12.5	אורך כתף	D
15								אורך שליץ	E
17.5/17.5								אורך/רוחב כיס גדול	F/G
13/11.5								אורך/רוחב כיס קטן	P1/P2
27	26	25	23.5	22.5	22	21.5	21	1/2 היקף פתח שרוול	H1
31	30	29	28	27	26	25	24	1/2 זרוע	H2
44.5	43.5	42.5	41	39	37	35	34	אורך שרוול מפתח צוואר	J
73	71	69	67	65	63	61	59	היקף צוואר	K
3								רוחב עיבוד צוואר	L

- המידות הינן להכוונה בלבד, מידות סופיות יאושרו לאחר פיתוח הדגם עם הספק
- כל המידות הן בס"מ.
- טווח סטייה מאושר במידות שמתחת 20 ס"מ הוא 0.5 ס"מ ומעל 20 - 1 ס"מ.



**חולצה סגורה פתח צוואר ווי לאחות**



- 18-2929tcx
- 19-3940tpx

## מפרט מס': 2

### חולצה סגורה עם פתח צוואר V - לאח

#### 1. כללי

##### 1.1 תאור המפרט:

- 1.1.1 מפרט זה מתייחס לחולצה לאח.
- 1.1.2 החולצה בעלת פתח צוואר בצורת ווי, כיס עליון בצד שמאל (קו החזה) ושני כיסים קדמיים תחתונים.
- 1.2 מידות: XS, S, M, L, XL, 2XL, 3XL, 4XL

#### 2. דרישות:

##### 2.1 דרישות טכניות:

- 2.1.1 בד – בהתאם לטבלת הבדים.
- 2.1.2 גוון- בהתאם למס' הפנטון בהזמנה.
- 2.2 עיבוד:
- 2.2.1 עיבוד פתח צוואר באמצעות כפל בד ברוחב 3 ס"מ, העיבוד מעובד פנימה, גימור נקי, תפר עליון- פתח הצוואר בצורת ווי, תפר משולש לחיזוק בקודקוד העיבוד התחתון- 3 ס"מ כל פאה.
- 2.2.2 בחלק האחורי של פתח הצוואר עיבוד אפרט ברוחב 1 ס"מ.
- 2.2.3 השרוולים- השרוול יחובר בתפר בטחון.
- 2.2.4 עיבוד השרוול - גימור קיפול כפול כלפי פנים ברוחב 1.5 ס"מ ותפר עליון.
- 2.2.5 מכפלת הגוף- יעובדו באמצעות קיפול כפול ברוחב 1 ס"מ ותפר עליון.
- 2.2.6 כיסים תחתונים- בהיקף תיפור עליון בדו- מחט, עיבוד פתח הכיס קיפול פנימי בגובה 2 ס"מ, מעובד נקי ותפור באמצעות תפר עליון. מרחק תחילת כיסים ממכפלת הגוף- 5 ס"מ.
- 2.2.7 כיס עליון- בהיקף תיפור עליון בדו מחט, עיבוד פתח הכיס קיפול פנימי מעובד נקי בגובה 2 ס"מ ותפר עליון.
- 2.2.8 עיבוד השליצים באמצעות אפרט ברוחב 1 ס"מ ותפר עליון, יש לשים לב כי האפרט לא יבלוט בצידי הגוף.
- 2.2.9 חיבור החולצה ייעשה בתפר בטחון.
- 2.2.10 חיזוקים בפינות תפרי הכיסים ובתחילת שליצים.

##### 2.3 דפוס:

- 2.3.1 על חזית החולצה, ע"ג כיס יודפס ממורכז לוגו בייח מזור או כל סמל אחר שיידרש, בכל צבע שיוזמן.
- 2.3.2 מידות הלוגו הקדמי: קוטר 6.5 ס"מ – מידות סופיות יקבעו לאחר ביצוע דוגמא.
- 2.3.3 גרפיקת לוגו בית חולים מזור - נספח א'.

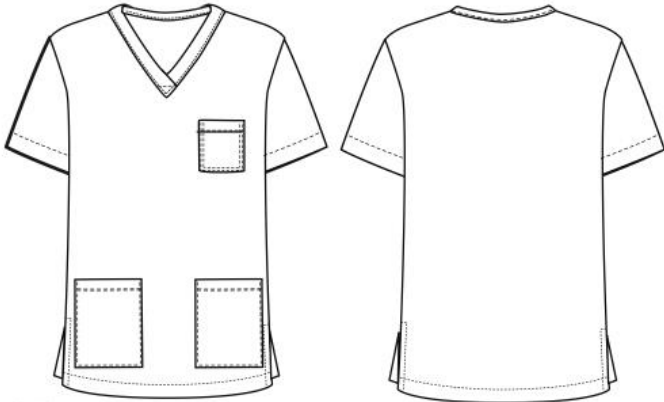
מכרז פומבי מס' 4/23  
 בנושא אספקת מוצרי טקסטיל  
 עבור המרכז הרפואי לבריאות הנפש מזרר

2.4 לטבלת המידות :

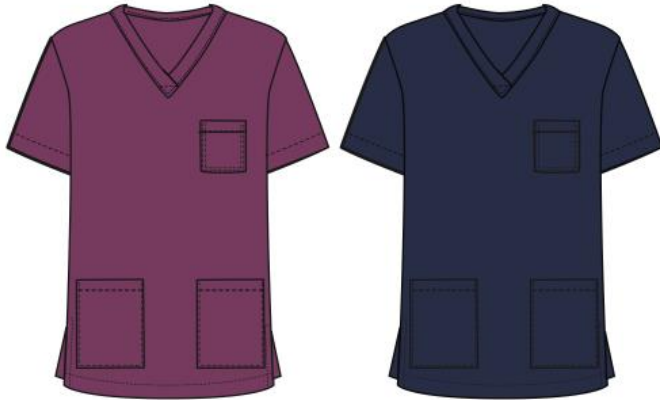
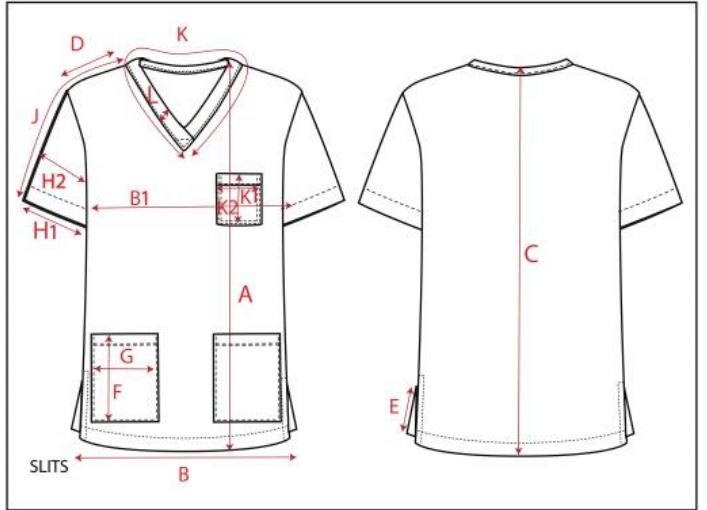
4XL	3XL	2XL	XL	L	M	S	XS	תיאור/מידה	
82.5	81.5	80.5	79.5	78.5	77	76	75	אורך HSP	A
87.5	82.5	77.5	72.5	67	62	57	55.5	1/2 היקף מכפלת	B
89.5	84.5	79.5	74.5	69	64	59	57.5	1/2 היקף חזה	1B
82	81	80	79	78	76.5	75.5	74.5	אורך	C
16.5	16	15.5	15	14.5	14	13.5	13	אורך כתף	D
15								אורך שליץ	E
17.5/17.5								אורך/רוחב כיס גדול	F/G
13/11.5								אורך/רוחב כיס קטן	K/J
27	26	25	23.5	22.5	22	21.5	21	1/2 היקף פתח שרוול	H1
31	30	29	28	27	26	25	24	1/2 זרוע	H2
44.5	43.5	42.5	41	39	37	35	34	אורך שרוול	J
73	71	69	67	65	63	61	59	היקף צוואר	K
3								רוחב עיבוד צוואר	L

- המידות הינן להכוונה בלבד, מידות סופיות יאושרו לאחר פיתוח הדגם עם הספק
- כל המידות הן בס"מ.
- טווח סטייה מאושר במידות שמתחת 20 ס"מ הוא 0.5 ס"מ ומעל 20 - 1 ס"מ.

**חולצה סגורה צווארון ווי לאח**



SLITS



18-2929tcx

19-3940tpx

### מפרט מס' 3:

#### טוניקה עם לחצניות לאחות

1. כללי
  - 1.1 תיאור המפרט:
    - 1.1.1 מפרט זה מתייחס לטוניקה עם לחצניות לאחות.
    - 1.1.2 הטוניקה בעלת פתח קדמי, מתפרי אורך קדמיים ואחוריים, לחצניות לסגירת הפתח, כיס עליון בצד שמאל ( קו החזה) ושני כיסים קדמיים תחתונים.
    - 1.2 מידות: XS, S, M, L, XL, 2XL, 3XL, 4XL
  2. דרישות:
    - 2.1 דרישות טכניות:
      - 2.4.1 בד – בהתאם לטבלת הבדים.
      - 2.4.2 גוון- בהתאם למס' הפנטון בהזמנה.
    - 2.2 עיבוד:
      - 2.2.1 מתפרים- לטוניקה מתפרי אורך בקדמי ובגב.
      - 2.2.2 לחצניות- 5 לחצניות ימוקמו ע"ג פתח אמצע קדמי, ישמשו לסגירת החולצה, סגירה של צד ימין מעל שמאל. במידות הגדולות תוספת לחצנית.
      - 2.2.3 עיבוד השרוול- גימור מכפלת כפולה פנימה ברוחב 1.5 ס"מ ותפר עליון.
      - 2.2.4 מכפלת הגוף- מכפלת הגוף מעוגלת, המכפלת תעובד באמצעות קיפול כפול ברוחב 1.5 ס"מ ותפר עליון.
      - 2.2.5 כיסים תחתונים- יעובדו אל תוך תפרי הצד ומתפר האורך- בכל צד, עיבוד פתח כיס- תיפור עליון בתפר אחד.
      - 2.2.6 עיבוד השליצים בתפרי הצד קיפול כפול ברוחב 1 ס"מ ותפר עליון.
      - 2.2.7 עיבוד פנימי של כל חלק מחלקי הכפתרה( עליון ותחתון )- ברוחב 3.5 ס"מ בחלקו התחתון, 7.5 ס"מ בחלקו הרחב( לחצנית עליונה- תחילת הווי)- קצות העיבוד יקופלו פנימה+ תפר עליון.
      - 2.2.8 גובה עיבוד צוואר בגב 4.5 ס"מ.
      - 2.2.9 חיבור הטוניקה ייעשה בתפר בטחון.
    - 2.3 דפוס:
      - 2.3.1 על חזית החולצה, במיקום כיס יודפס ממורכז לוגו בי"ח מזור או כל סמל אחר שיידרש, בכל צבע שיוזמן.
      - 2.3.2 מידות הלוגו הקדמי: קוטר 6.5 ס"מ – מידות סופיות יקבעו לאחר ביצוע דוגמא.
      - 2.3.3 גרפיקת לוגו בית חולים מזור - נספח א'.

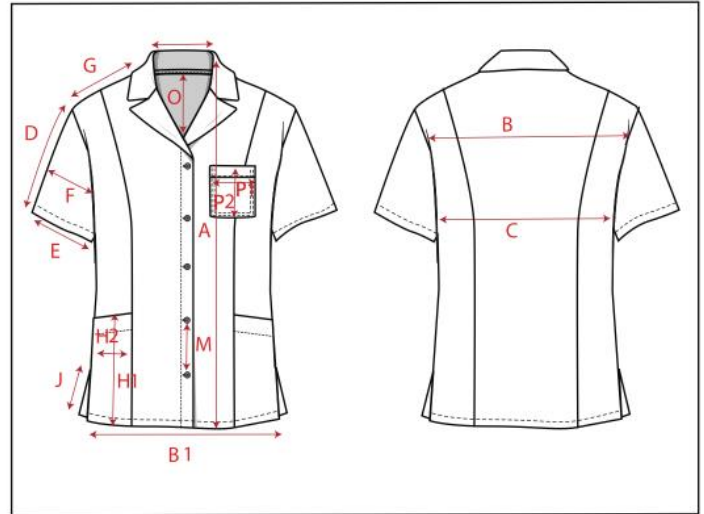
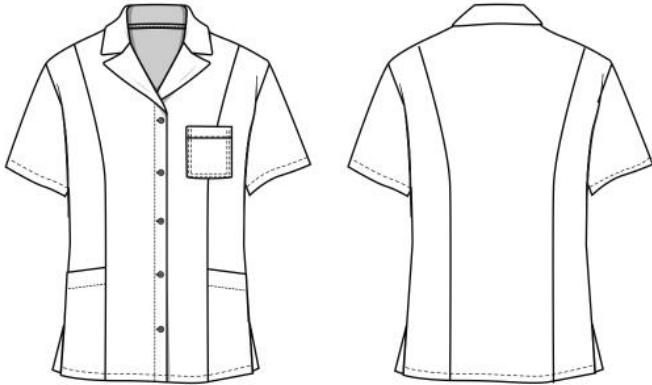
מכרז פומבי מס' 4/23  
 בנושא אספקת מוצרי טקסטיל  
 עבור המרכז הרפואי לבריאות הנפש מזור

2.4 טבלת המידות :

4XL	3XL	2XL	XL	L	M	S	Xs	תיאור/מידה	
78	77	76	75	74	73	72	71	אורך החולצה	A
57	55	53	51	49	47	45	43	רוחב הגב	B
67	65.5	64	62.5	61	59.5	58	56.5	1/2 היקף מכפלת הגוף	1B
75	72	69	66	63	60	57	54	1/2 היקף חזה	C
28	27	26	25	24	23	22	21	אורך שרוול	D
24	23	22	21	20	19	18	17	רוחב פתח השרוול	E
26	25	24	23	22	21	20	19	רוחב זרוע	F
22	21	20	19	18	17	16	15	אורך כתף	G
17/19								גודל כיס גדול	H
13/11.5								אורך/רוחב כיס קטן	P1/P2
12								אורך שליץ בתפר צד	J
4								רוחב דש קדמי	K
10								מרחק בין לחצניות	M
22	20	19	18	17	16	15	15	רוחב צוואר	N
17	15	14.5	14	13.5	13	12.5	12	עומק צוואר	O

- המידות הינן להכוונה בלבד, מידות סופיות יאושרו לאחר פיתוח הדגם עם הספק
- כל המידות הן בס"מ.
- טווח סטייה מאושר במידות שמתחת 20 ס"מ הוא 0.5 ס"מ ומעל 20 - 1 ס"מ.

**טוניקה עם לחצניות לאחות**



- 18-2929tcx
- 19-3940tpx

## מפרט מס': 4 טוניקה עם לחצניות לאח

1. כללי
- 1.1 תיאור המפרט:
- 1.1.1 מפרט זה מתייחס לטוניקה עם לחצניות לאח.
- 1.1.2 הטוניקה בעלת צווארון ללא רגל צווארון, פתח קדמי הנסגר באמצעות כפתורים, שרוולים קצרים, שני כיסים קדמיים תחתונים, כיס עליון בצד שמאל.
- 1.2 מידות: S,M,L,XL,2XL,3XL,4XL
2. דרישות:
- 2.1 דרישות טכניות:
- 2.1.1 בד – בהתאם לטבלת הבדים.
- 2.1.2 גוון - בהתאם למס' הפנטון בהזמנה.
- 2.2 עיבוד:
- 2.2.1 לטוניקה פתח קדמי עם 7 לחצניות.
- 2.2.2 השרוולים - שרוולים קצרים, קיפול כפול פנימי ברוחב 3 ס"מ ותפר עליון.
- 2.2.3 מכפלת הגוף - קיפול כפול בגובה 1 ס"מ ותפר עליון.
- 2.2.4 כיסים תחתונים - פינות הכיסים קטומות, בהיקף תיפור עליון, עיבוד פתח הכיסים קיפול פנימי בגובה 2.5 ס"מ, מעובד נקי ותפור באמצעות תפר עליון.
- 2.2.5 כיס עליון - קטום בפינות התחתונות, תיפור דו מחט בהיקף, עיבוד פתח הכיס באמצעות קיפול חיצוני כפול בגובה 2.5 ס"מ ותפר עליון.
- 2.2.6 מיקום כיסים תחתונים: 9 ס"מ ממכפלת הגוף.
- 2.2.7 מיקום כיס עליון מ-HSP:
- ס"מ  $Y+S=22$   
ס"מ  $M-XL=23$   
ס"מ  $2XL-5XL=24$
- 2.2.8 חיבור הטוניקה ייעשה בתפר בטחון.
- 2.3 דפוס:
- 2.3.1 על חזית החולצה, במיקום כיס יודפס ממורכז לוגו בי"ח מזור או כל סמל אחר שיידרש, בכל צבע שיוזמן.
- 2.3.2 מידות הלוגו הקדמי: קוטר 6.5 ס"מ – מידות סופיות יקבעו לאחר ביצוע דוגמא.
- 2.3.3 גרפיקת לוגו בית חולים מזור - נספח א'.



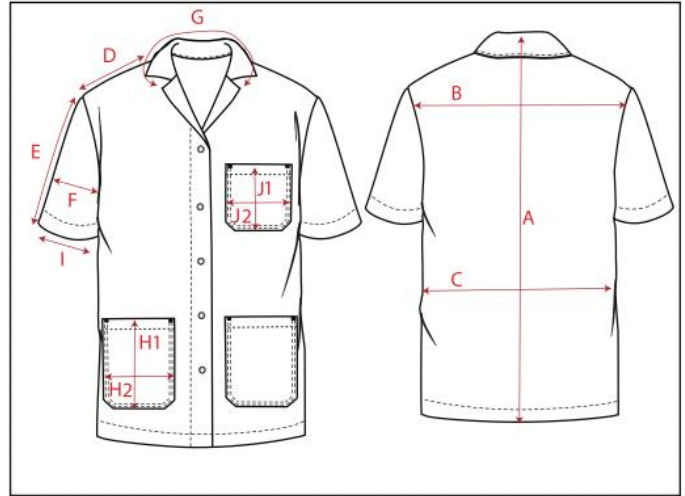
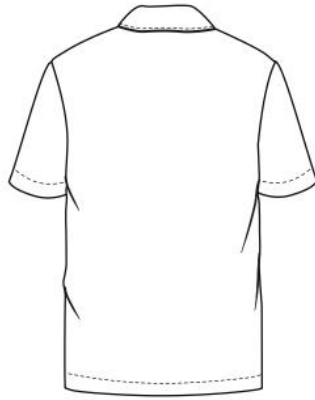
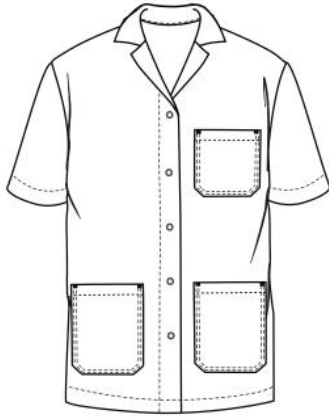
מכרז פומבי מס' 4/23  
 בנושא אספקת מוצרי טקסטיל  
 עבור המרכז הרפואי לבריאות הנפש מזור

4.2 טבלת המידות :

XL4	3XL	2XL	XL	L	M	S	תיאור/מידה	
83	82	81	80	79	78	77	אורך גב	A
59	57	55	53	51	49	47	רוחב כתף לכתף	B
76	73	70	67	64	61	58	1/2 היקף חזה	C
22	21	20	19	18	17	16	אורך כתף	D
26	25	24	23	22	21	20	אורך שרוול	E
24	23	22	21	20	19	18	זרוע	F
49	48	47	46	45	44	43	אורך צווארון	G
24	23	22	21	20	19	18	פתח שרוול	I

- המידות הינן להכוונה בלבד, מידות סופיות יאושרו לאחר פיתוח הדגם עם הספק
- כל המידות הן בס"מ.
- טווח סטייה מאושר במידות שמתחת 20 ס"מ הוא 0.5 ס"מ ומעל 20 - 1 ס"מ.

**טוניקת לחצניות לאח**



● 18-2929tcx

● 19-3940tpx

**מפרט מס': 5**  
**מכנסי סיעוד יוניסקס**

1. כללי

1.1 תיאור המפרט:

1.1.1 מפרט זה מתייחס למכנסיים לעובדי סיעוד בגזרת יוניסקס.

1.1.2 מכנסיים עם גומי רחב במותן.

1.2 מידות: XS,S ,M ,L , XL, 2XL, 3XL, 4XL

2. דרישות:

2.1 דרישות טכניות:

2.1.1 בד – בהתאם לטבלת הבדים.

2.1.2 גנון - בהתאם למס' הפנטון בהזמנה ובהתאמה לצבעי החולצות המוזמנות.

2.2 עיבוד:

2.2.1 חגורת המכנסיים - מעובדת באמצעות קיפול ברוחב 4 ס"מ.

2.2.2 במותן המכנסיים יושחל גומי קליעה אלסטי ברוחב 0.8 ס"מ בתעלה העליונה והתחתונה, שרוך להידוק יושחל בתעלה המרכזית- ההשחלה בצלבה למניעת אבדן השרוך. עודף השרוך בכל צד 20 ס"מ בכל צד.

2.2.3 מכפלות - יעובדו באמצעות קיפול כפול ברוחב 1.5 ס"מ ותפר עליון.

2.2.4 כיסים - ייתפרו כיסים חיצוניים בעלי פתח צד אלכסוני, צידי הכיס ייתפרו אל תוך תפרי צד המכנסיים.

2.2.5 דפוס לוגו בקוטר 6.5 ס"מ ימוקם בצד שמאל של הפריט ע"ג הכיס או בכל מקום אחר שיאושר.

2.2.6 חיבור המכנסיים ייעשה בתפר חיבור.

2.2.7 טבלת המידות :

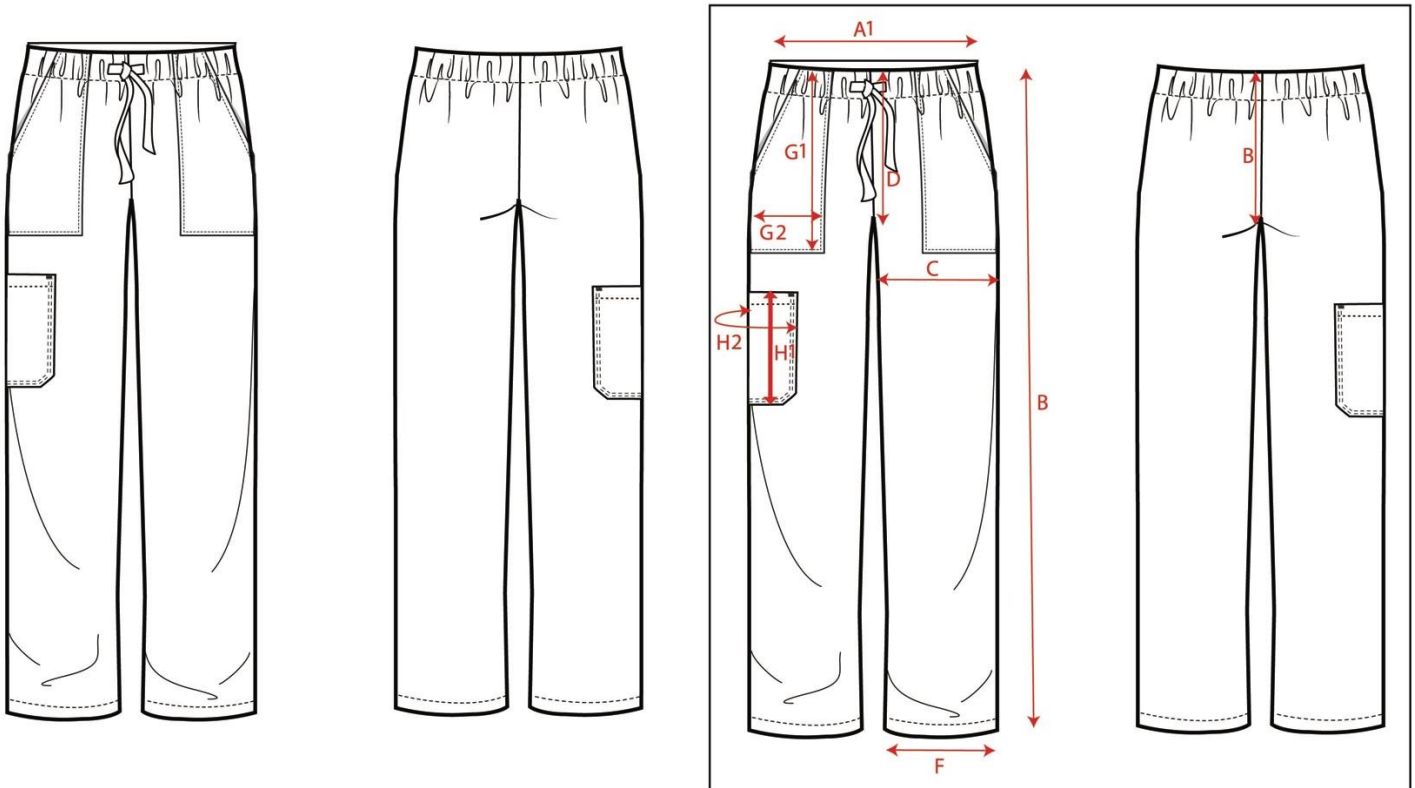
4XL	3XL	2XL	XL	L	M	S	XS	תיאור	
48	46	44	42	40	38	36	34	1/2 היקף מותן ללא מתיחה	A1
72	69	66	63	60	57	54	52	היקף מותן במתיחה	A2
115	115	114	113	112	109	107	104	אורך	B
42	41	40	39	38	37	36	35	1/2 רוחב רגל בקו המפשעה	C
37	36	35	34	33	32	31	30	אורך מפשעה קדמי	D
46	45	44	43	42	41	40	39	אורך מפשעה אחורי	E

מכרז פומבי מס' 4/23  
 בנושא אספקת מוצרי טקסטיל  
 עבור המרכז הרפואי לבריאות הנפש מזור

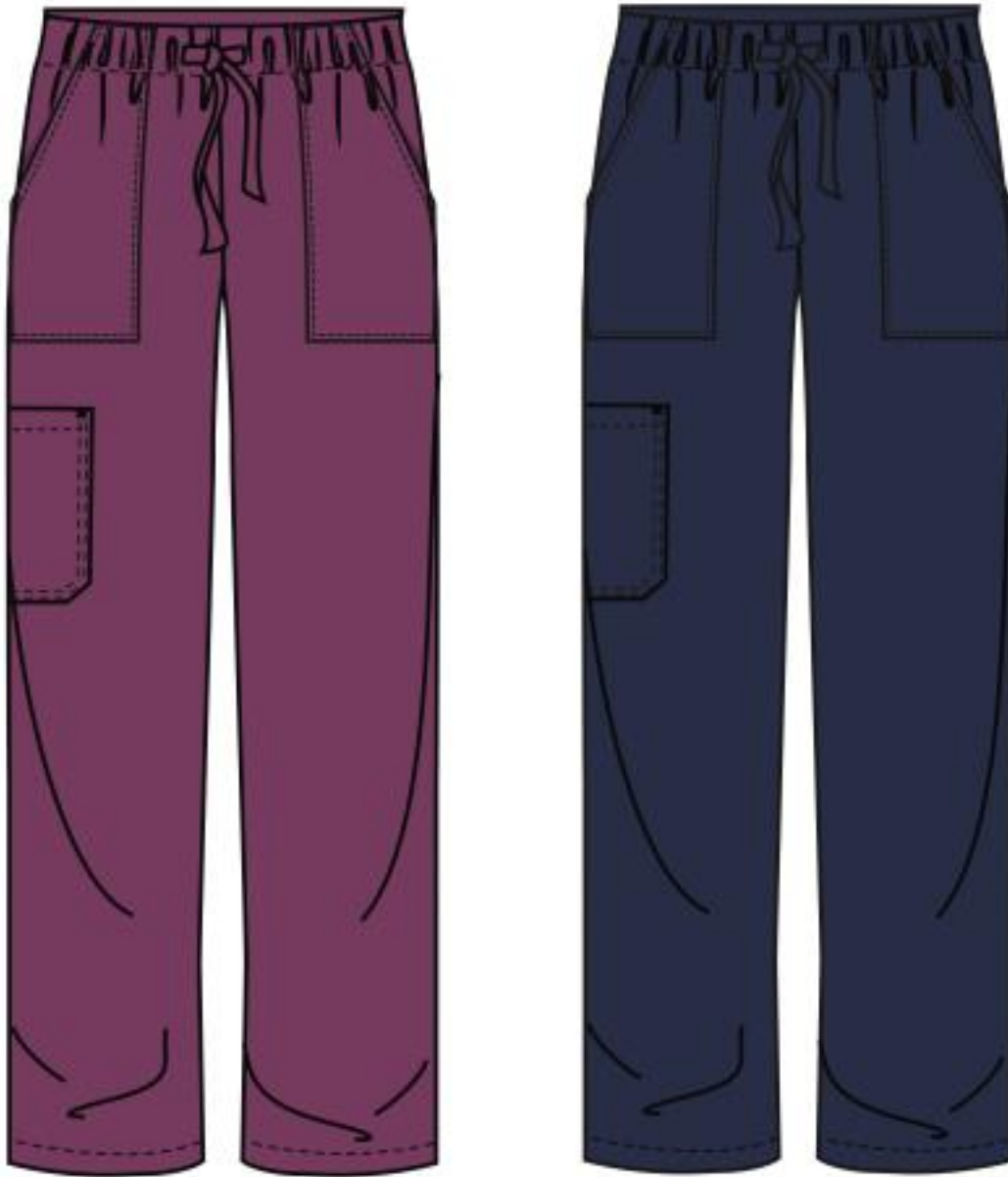
27	26	25	24	23	22	21	20	½ מכפלת	F
33x17 פתח: 15.5								מידות כיס עליון	G1,2
20x16								מידות כיס תחתון	H1,2

- המידות הינן להכוונה בלבד, מידות סופיות יאושרו לאחר פיתוח הדגם עם הספק
- כל המידות הן בס"מ. טווח סטייה מאושר במידות שמתחת 20 ס"מ הוא 0.5 ס"מ ומעל 20 - 1 ס"מ.

**מכנסי סיעוד יוניסקס**



מכרז פומבי מס' 4/23  
בנושא אספקת מוצרי טקסטיל  
עבור המרכז הרפואי לבריאות הנפש מזר



מכרז פומבי מס' 4/23  
בנושא אספקת מוצרי טקסטיל  
עבור המרכז הרפואי לבריאות הנפש מזור

## סל מס' 2 - ביגוד מטופלים - מפרטים



**מפרט מס' 6:**

**חולצת קיץ לאישה (מטופלת)**

**1. כללי**

מפרט זה מתייחס לחולצת קיץ בעלת פתח צוואר V ושרוול קצר למטופלת.

**2. דרישות**

**2.1 חומרים:**

- 2.1.1 הרכב: ויסקוזה ליקרה, משקל כ-170 גר"/מרי.
- 2.1.2 בד- לגוף החולצה סריג סינגל גירסי, בהתאם לטבלת הבדים.
- 2.1.3 צבע- כחול נייבי כהה, ורוד ובורדו בהתאם למספרי הפנטון המצורפים, או כל צבע אחר שיוזמן.
- 2.2 עיבוד:
  - 2.2.1 **שוליים תחתונים וגימור השרוולים:**
    - 2.2.1.1 מכפלת הגוף תבוצע באמצעות קיפול כפול בגובה 2.5 ס"מ ותפר דו מחט עליון.
    - 2.2.1.2 פתח השרוול ופתח הצוואר יעובדו באמצעות קיפול כפול ותפר עליון או כל אמצעי גימור אחר עליו יוסכם עם המזמין.
    - 2.2.2 גזרת החולצה תהיה בעלת כניסה במותן להתאמה למבנה גוף נשי.
    - 2.2.3 פתח צוואר V- ממרכזו חתך+ תפר עליון.
    - 2.2.4 על תפר הצוואר בחלקו האחורי להיות מכוסה באמצעות סרט קפר או עיבוד מהבד עצמו.

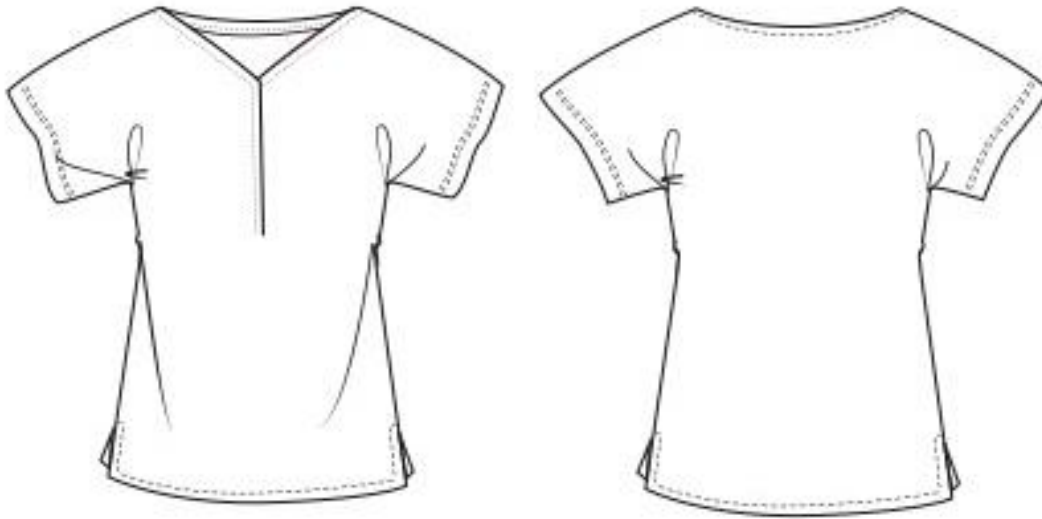
**3. טבלת המידות:**

מידה (ס"מ)								האזור הנמדד		
4XL	3XL	2XL	XL	L	M	S	XS			
81	80	79	68	67	66	65	64	<b>אורך HPS</b>	<b>A</b>	
74	70	66	62	58	54	50	47	<b>1/2 היקף חזה</b>	<b>B</b>	
74	70	66	62	58	54	50	47	<b>1/2 היקף מכפלת</b>	<b>C</b>	
42	41	40	39	38	37	36	35	<b>אורך שרוול</b>	<b>D</b>	
27	26	25	24	23	22	21	20	<b>פתח הצוואר- תפר אל תפר</b>	<b>E</b>	
23	22	21	20	19	18	17	16	<b>1/2 פתח שרוול קצר</b>	<b>F</b>	
24.5	24	23.5	23	22.5	21	20.5	20	<b>עומק צוואר</b>	<b>1G</b>	
22		21			20				<b>חתך+ תפר עליון</b>	<b>2G</b>

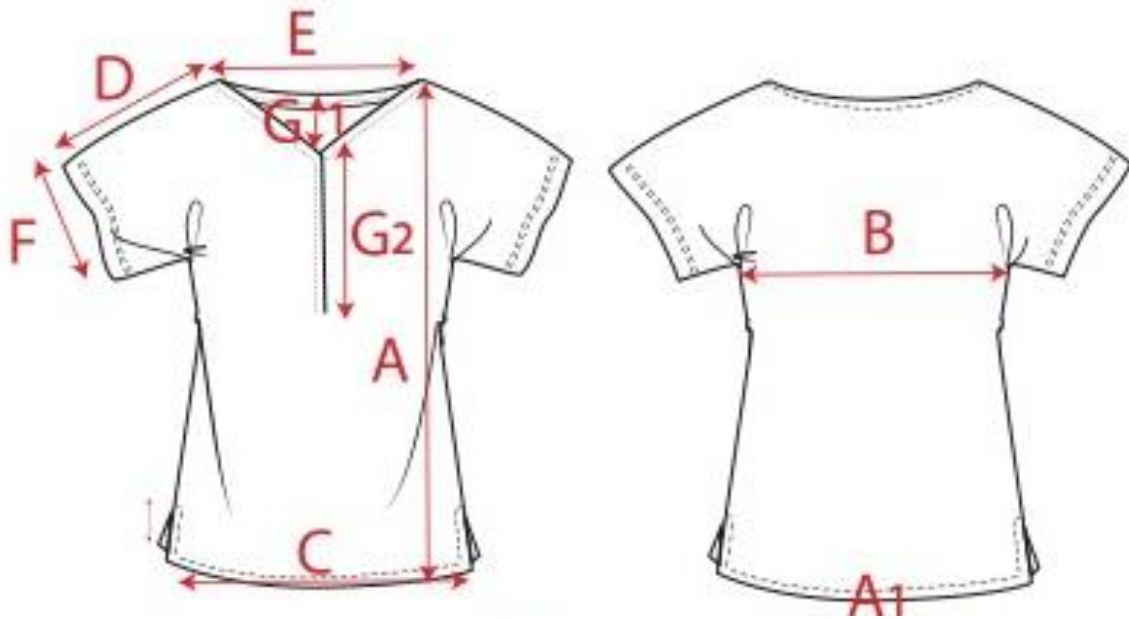
- המידות הינן להכוונה בלבד, מידות סופיות יאושרו לאחר פיתוח הדגם עם הספק
- כל המידות הן בס"מ.
- טווח סטייה מאושר במידות שמתחת 20 ס"מ הוא 0.5 ס"מ ומעל 20 - 1 ס"מ.

**4. דפוס:**

- 4.1 על חזית החולצה, במיקום כיס יודפס ממורכז לוגו ביי"ח מזור או כל סמל אחר שיידרש, בכל צבע שיוזמן.
- 4.2 מידות הלוגו הקדמי קוטר 6.5 ס"מ – מידות סופיות יקבעו לאחר ביצוע דוגמא
- 4.3 גרפיקת לוגו בית חולים מזור - נספח א'.



אזורי מדידה





**פריט מס' 7:**

**מכנסי קיץ 3/4 לאישה (מטופלת)**

**1. כללי**

מפרט זה מתייחס למכנסי קיץ 3/4 למטופלת.

**2. דרישות**

**2.1 חומרים:**

- 2.1.1 הרכב: ויסקוזה- ספנדקס, משקל כ-170 גר/מרי.
- 2.1.2 בד- לגוף החולצה סריג סינגל גרסי, בהתאם לטבלת הבדים.
- 2.1.3 צבע- כחול ניבי כהה, ורוד ובורדו בהתאם למספרי הפנטון המצורפים, או כל צבע אחר שיוזמן.

**2.2 עיבוד:**

**2.2.1 גימורים:**

- 2.2.4.1 המותן תעובד באמצעות ריב המכיל אלסטן לשמירה על אלסטיות וחזרתיות, הריב בגוון זהה לגוון גוף המכנסיים.
- 2.2.4.2 מכפלת רגלי המכנסיים תעובד באמצעות קיפול כפול ותפר דו מחט עליון.

**2.2.2 כיסים:**

בחלק הקדמי יעובדו שני כיסי מותן פנימיים בעלי שקיות מבד המכנסיים, מידות עומק השקית יוגדרו לאחר ביצוע דגם ראשון עם הספק.

**3. טבלת המידות:**

מידה (ס"מ)								האזור הנמדד		
4XL	3XL	2XL	XL	L	M	S	XS			
50	47	44	41	38	36	34	32	1/2 היקף מותן במנוחה	1A	
68	65	62	59	56	54	52	50	1/2 היקף מותן במתיחה	2A	
72	69	66	63	60	58	56	54	1/2 היקף ירכיים	B	
43	41.5	40	38.5	37	36	35	34	1/2 היקף רגל	C	
25	24	23	22	21	20	19	18	1/2 היקף פתח רגל	D	
87	86	85	84	83	82	81	80	אורך	E	
37	36	35	34	33	32	31	30	גובה ישיבה קדמי	F	
44	43	42	41	40	39	38	37	גובה ישיבה אחורי	G	
18				16				פתח כיס		H
7								גובה ריב מותן		I

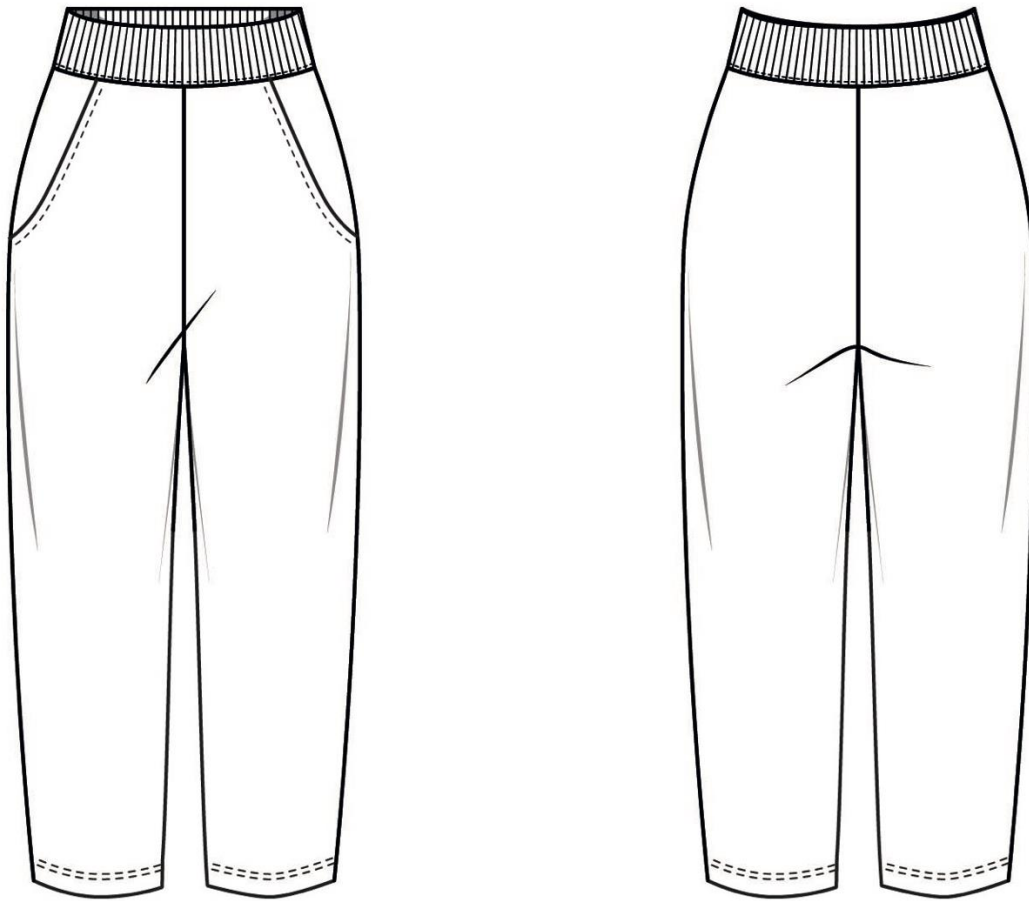
- המידות הינן להכוונה בלבד, מידות סופיות יאושרו לאחר פיתוח הדגם עם הספק
- כל המידות הן בס"מ.
- טווח סטייה מאושר במידות שמתחת 20 ס"מ הוא 0.5 ס"מ ומעל 20 - 1 ס"מ.

**3. דפוס:**

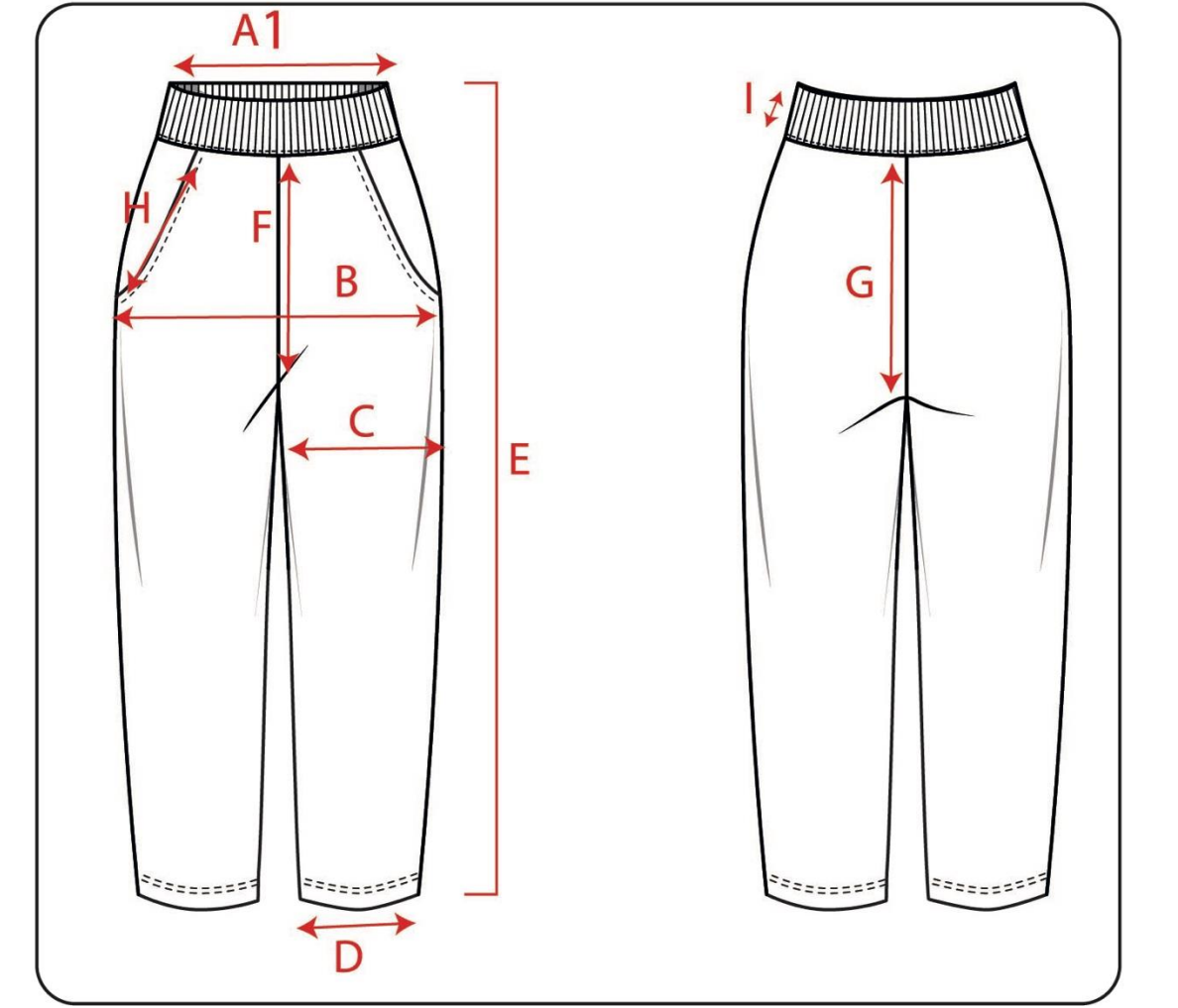
- 1.1 על חזית המכנסיים, במיקום שיאושר יודפס ממורכז לוגו ביי"ח מזור או כל סמל אחר שיידרש, בכל צבע שיוזמן.
- 1.2 מידות הלוגו הקדמי קוטר 6.5 ס"מ – מידות סופיות יקבעו לאחר ביצוע דוגמא
- 1.3 גרפיקת לוגו בית חולים מזור - נספח א'.

מכרז פומבי מס' 4/23  
בנושא אספקת מוצרי טקסטיל  
עבור המרכז הרפואי לבריאות הנפש מזור

מכנסי קיץ 3/4 לאישה



מכרז פומבי מס' 4/23  
בנושא אספקת מוצרי טקסטיל  
עבור המרכז הרפואי לבריאות הנפש מזור  
**אזורי מדידה**



מכרז פומבי מס' 4/23  
בנושא אספקת מוצרי טקסטיל  
עבור המרכז הרפואי לבריאות הנפש מזר

סט חורף לאישה (מטופלת)



**מפרט מס' 8:**

**חולצת פוטר חורף לאישה (מטופלת)**

1. כללי

מפרט זה מתייחס לחולצת פוטר למטופלת.

2. דרישות

2.1 חומרים:

- 2.1.1 בד- בהתאם לטבלת הבדים.
- 2.1.2 צבע- כחול נייבי כהה, ורוד ובורדו בהתאם למספרי הפנטון המצורפים, או כל צבע אחר שיוזמן.

2.2 עיבוד:

- 2.2.1 שוליים תחתונים:
  - 2.2.1.1 מכפלת הגוף תבוצע באמצעות קיפול כפול בגובה 2.5 ס"מ ותפר דו מחט עליון.
  - 2.2.1.2 חיבור הצווארון יבוצעו באמצעות תפר פלאט לוק ברוחב כ- 7 מ"מ, או כל תפר אחר שיידרש/ יאושר.
  - 2.2.1.3 גובה ריב לעיבוד פתח צוואר 2.5 ס"מ.
  - 2.2.1.4 פתח הצוואר יעובד באמצעות פטנט תואם

2.2.3 כיס- בחזית החולצה, בחלקה התחתון יעובד כיס "קנגורו" מבד החולצה.

3. טבלת המידות:

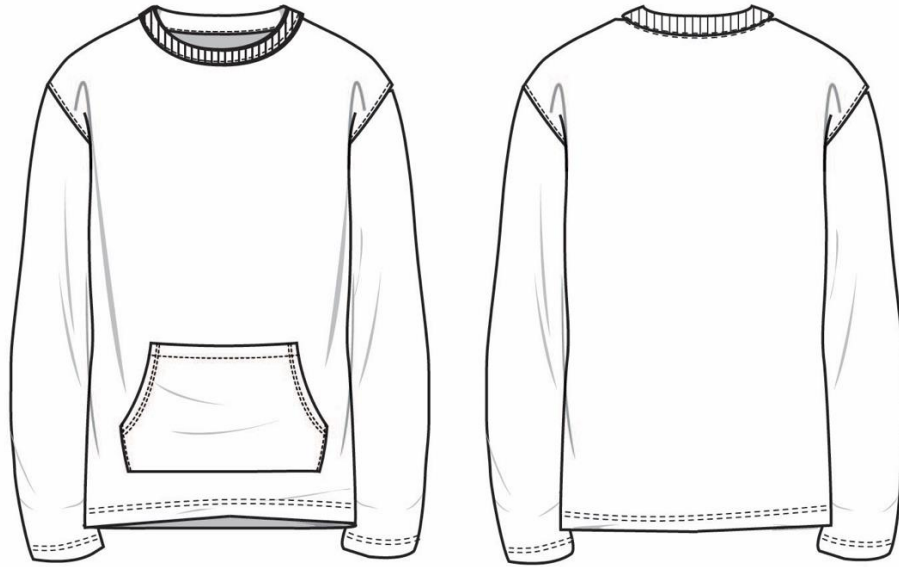
מידה (ס"מ)									האזור הנמדד	
XL5	4XL	3XL	2XL	XL	L	M	S	XS		
83	82	81	80	79	78	77	76	65	אורך מ HPS	A
66	64	62	60	58	56	54	52	50	1/2 היקף חזה	B1
66	64	62	60	58	56	54	52	50	1/2 מכפלת	B2
66	65	64	63	62	61	60	59	58	אורך שרוול	C
30	29	28	27	26	25	24	23	22	רוחב צוואר	D
11	10.5	10	9.5	9	8.5	8	7.5	7	עומק צוואר	E
19	18	17	16	15	14	13	12	11	אורך הכתף	F
32									רוחב כיס- בחלק התחתון	G
20									רוחב כיס- בחלק העליון	H
16									פתח כיס	K

- המידות הינן להכוונה בלבד, מידות סופיות יאושרו לאחר פיתוח הדגם עם הספק
- כל המידות הן בס"מ.
- טווח סטייה מאושר במידות שמתחת 20 ס"מ הוא 0.5 ס"מ ומעל 20 - 1 ס"מ.

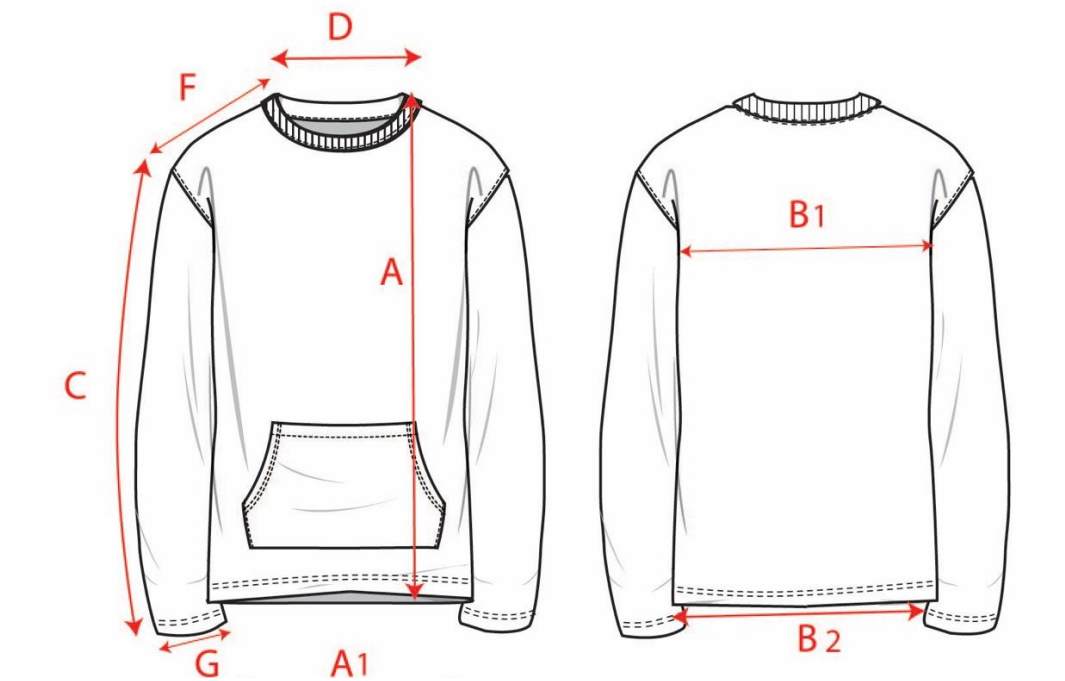
4. דפוס:

- 4.1 על חזית החולצה, ע"ג/ מעל כיס יודפס ממורכז לוגו ביי"ח מזור.
- 4.2 מידות הלוגו הקדמי: קוטר 6.5 ס"מ – מיקום ומידות סופיות יקבעו לאחר ביצוע דוגמא.
- 4.3 גרפיקת לוגו ביי"ח מזור - נספח א'.

מכרז פומבי מס' 4/23  
בנושא אספקת מוצרי טקסטיל  
עבור המרכז הרפואי לבריאות הנפש מזור  
**חולצת חורף פוטר לאישה**



**אזורי מדידה**



## מפרט מס' 9:

### מכנסי טרנינג לאישה (מטופלת)

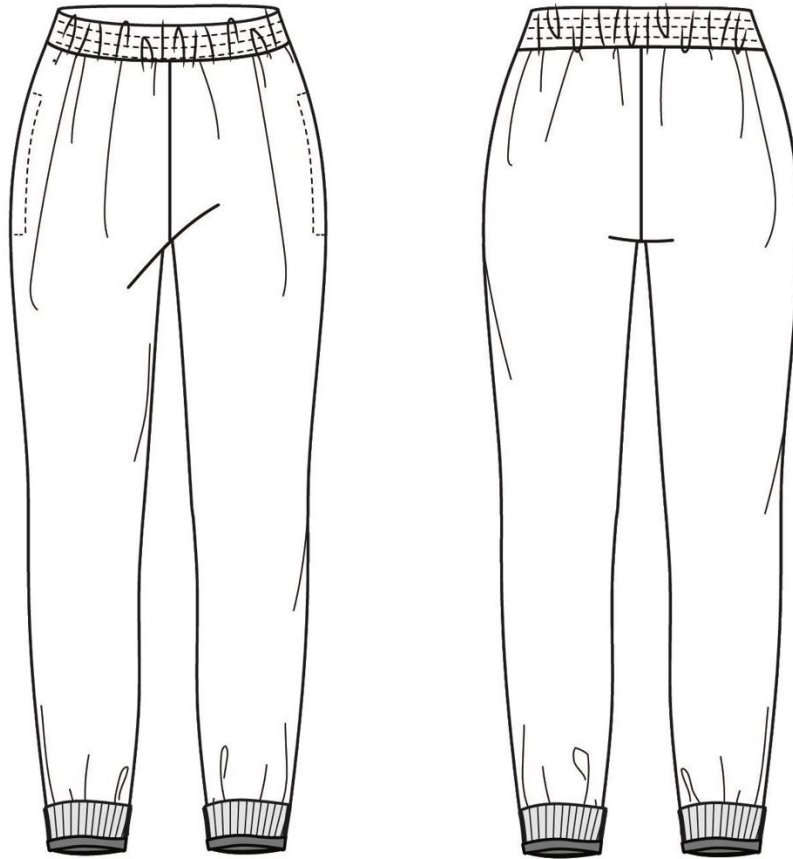
1. כללי
  - 1.1 מפרט זה מתייחס למכנסי פוטר למטופלת.
  2. דרישות:
    - 2.1 חומרים:
      - 1.1.1 בד- בהתאם לטבלת הבדים.
      - 1.1.2 צבע- כחול נייבי כהה, ורוד ובורדו בהתאם למספרי הפנטון המצורפים, או כל צבע אחר שיוזמן.
    - 2.2 עיבוד:
      - 2.2.1 גימורים:
        - 2.2.1.1 המותן תעובד באמצעות גומי רחב ושלושה תפרים עליונים או שלוש מסילות בהם יושחל גומי ברוחב 1.5 ס"מ- בהתאם לטכניקה שתאושר.
        - 2.2.1.2 מכפלת רגלי המכנסיים תעובד באמצעות ריב המכיל אלסטן לשמירה על אלסטיות וחזרתיות, הריב בגוון זהה לגוון גוף המכנסיים.
      - 2.2.4 כיסים:  
 בחלק הקדמי יעובדו שני כיסי מותן פנימיים בעלי שקיות מבד המכנסיים, מידות השקית יוגדרו לאחר ביצוע דגם ראשון עם הספק.
3. דפוס:
  - 3.1 על חזית המכנסיים, בצד שמאל יודפס לוגו ביי"ח מזור.
  - 3.2 מידות הלוגו הקדמי: קוטר 6.5 ס"מ – מידות סופיות יקבעו לאחר ביצוע דוגמא.
  - 3.3 גרפיקת לוגו ביי"ח מזור- נספח א'.
  4. טבלת המידות:

מידה (ס"מ)								האזור הנמדד		
4XL	3XL	2XL	XL	L	M	S	XS			
50	47	44	41	38	36	34	32	1/2 היקף מותן במנוחה	1A	
68	65	62	59	56	54	52	50	1/2 היקף מותן במתיחה	2A	
72	69	66	63	60	58	56	54	1/2 היקף ירכיים	B	
43	41.5	40	38.5	37	36	35	34	1/2 היקף רגל	C	
25	24	23	22	21	20	19	18	1/2 היקף פתח רגל	D	
112	111	110	108	106	104	102	100	אורך	E	
37	36	35	34	33	32	31	30	גובה ישיבה קדמי	F	
44	43	42	41	40	39	38	37	גובה ישיבה אחורי	G	
18				16				פתח כיס		H
7				6				גובה ריב פתח רגל		I

- המידות הינן להכוונה בלבד, מידות סופיות יאושרו לאחר פיתוח הדגם עם הספק
- כל המידות הן בס"מ.
- טווח סטייה מאושר במידות שמתחת 20 ס"מ הוא 0.5 ס"מ ומעל 20 - 1 ס"מ.

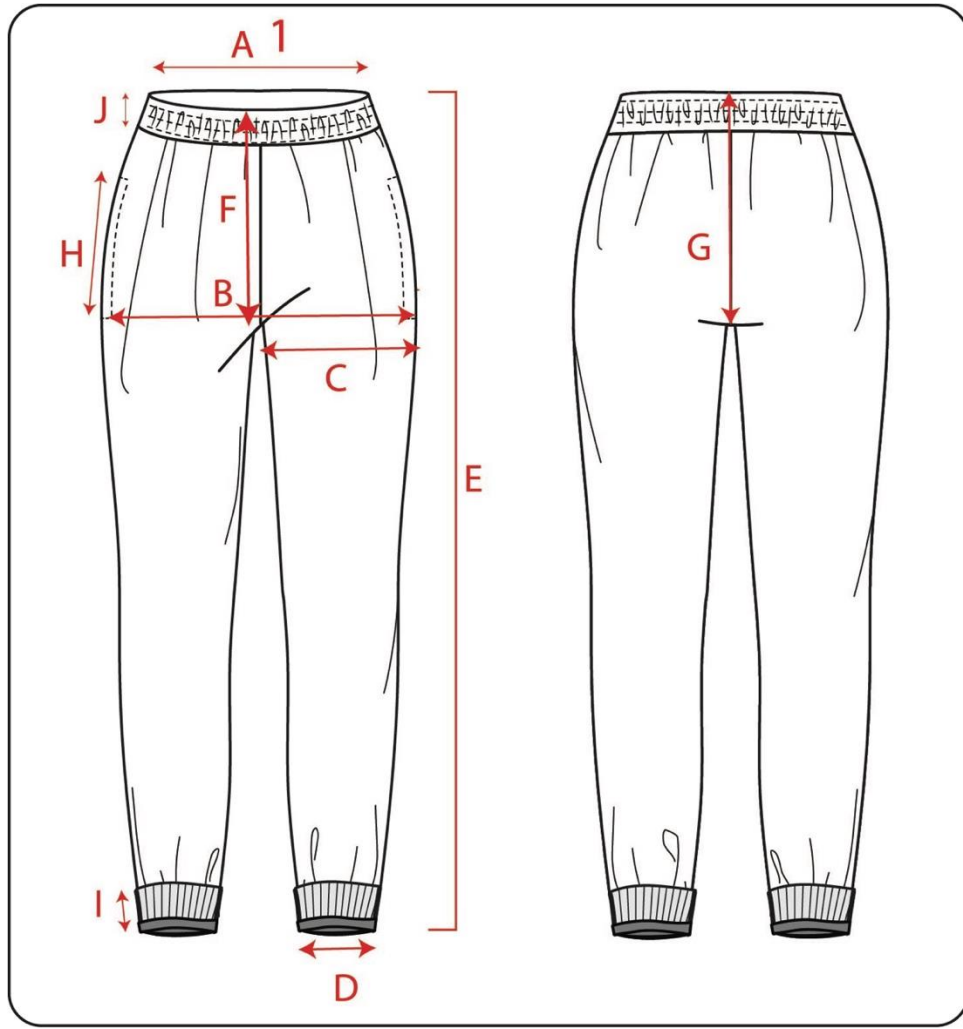
מכרז פומבי מס' 4/23  
בנושא אספקת מוצרי טקסטיל  
עבור המרכז הרפואי לבריאות הנפש מזר

**מכנסי טרנינג לאישה**





**אזורי מדידה**



מכרז פומבי מס' 4/23  
בנושא אספקת מוצרי טקסטיל  
עבור המרכז הרפואי לבריאות הנפש מזר  
**סט מס' 3:**

**חליפת קיץ לגבר (מטופל)**



מכרז פומבי מס' 4/23  
 בנושא אספקת מוצרי טקסטיל  
 עבור המרכז הרפואי לבריאות הנפש מזור  
**מפרט מס' 10:**

**חולצת קיץ לגבר (מטופל)**

3. כללי

מפרט זה מתייחס לחולצה מטריקו למטופל.

4. דרישות

2.3 חומרים:

2.3.1 בד- בד- בהתאם לטבלת הבדים.

2.3.2 צבע- גוף החולצה בגוון אפור מרגו מלאנג' בגוון שיאוושר, השרוולים היו בצבעים בהתאם למספרי הפנטון המפורטים.

2.4 עיבוד:

2.4.1 שוליים תחתונים וגימור השרוולים:

2.4.2 החולצות יעובדו על ידי קיפול ברוחב של כ- 2.5 ס"מ, תפר עליון דו-מחט.

2.4.3 שרוול רגלן - תפר פלאט לוק ברוחב כ- 7 מ"מ.

2.4.4 עיבוד צוואר: צווארון סרוג ריב 1/1 גובה כ- 2 ס"מ, צבע- בצבע גוף החולצה במדויק.

2.4.4 על תפר הצוואר בחלקו האחורי להיות מכוסה באמצעות סרט קפר או עיבוד מהבד עצמו.

2.4.5 כיס: בחזית החולצה בצד שמאל ייתפר כיס.

3. טבלת המידות:

מידה (ס"מ)								האזור הנמדד	
XL5	4XL	3XL	2XL	XL	L	M	S		
82	80	78	76	74	73	72	71	אורך HSP	A
64	62	60	58	56	54	52	50	1/2 היקף חזה	B1
64	62	60	58	56	54	52	50	1/2 היקף מכפלת	2B
41	40	39	38	37	36	35	34	אורך שרוול רגלן	C
23	22	21.5	21	20½	20	19½	19	פתח הצוואר	D
23	22	21	20	19	18	17	16	1/2 פתח שרוול קצר	E
16/13.5								אורך/ רוחב כיס	F/G

• המידות הינן להכוונה בלבד, מידות סופיות יאושרו לאחר פיתוח הדגם עם הספק

• כל המידות הן בס"מ.

• טווח סטייה מאושר במידות שמתחת 20 ס"מ הוא 0.5 ס"מ ומעל 20 - 1 ס"מ.

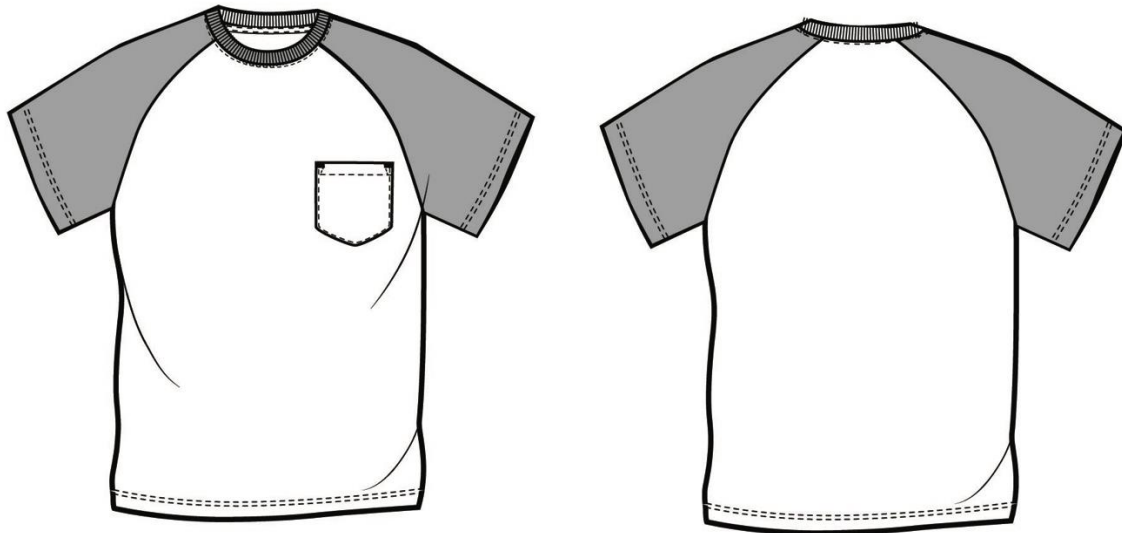
4. דפוס:

4.1 על חזית החולצה, ע"ג כיס יודפס ממורכז לוגו ביי"ח מזור בכל צבע שיוזמן.

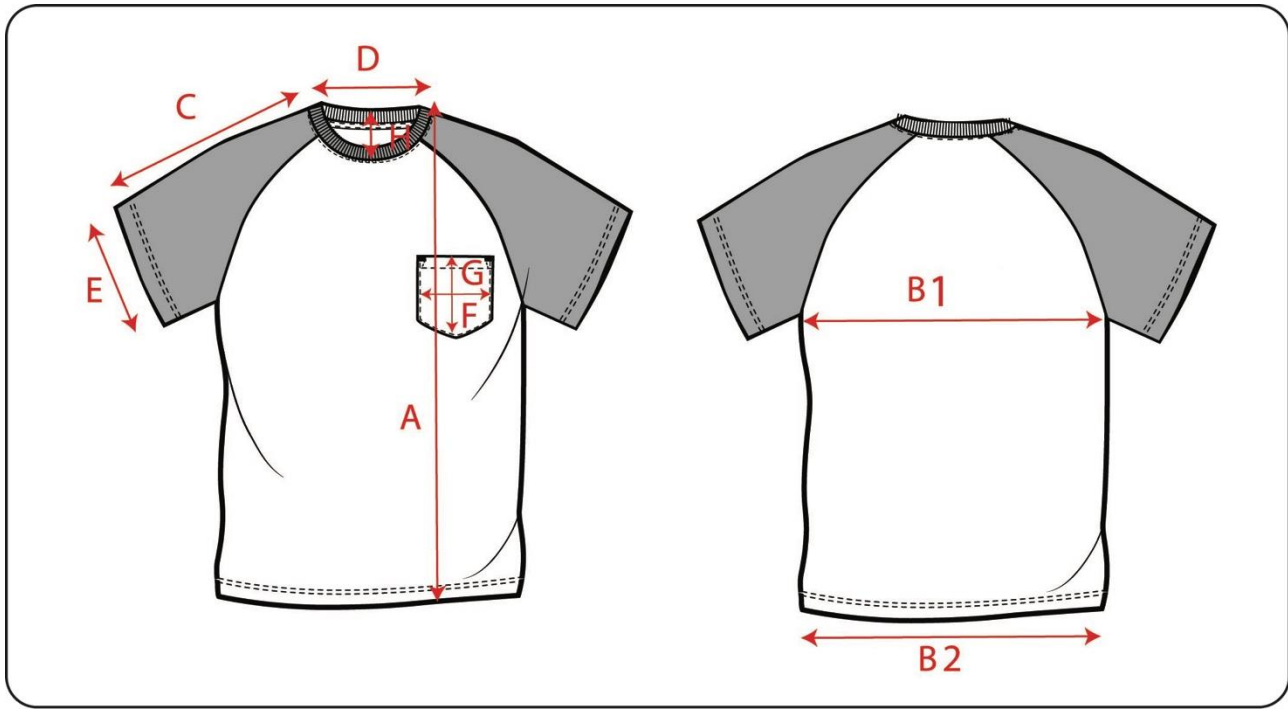
4.2 מידות הלוגו הקדמי: קוטר 6.5 ס"מ - מידות סופיות יקבעו לאחר ביצוע דוגמא

4.3 גרפיקת לוגו בית חולים מזור - נספח א'.

חולצת קיץ לגבר



אזורי מדידה



מכרז פומבי מס' 4/23  
 בנושא אספקת מוצרי טקסטיל  
 עבור המרכז הרפואי לבריאות הנפש מזור  
**מפרט מס' 11:**  
**מכנסי קיץ לגבר (מטופל)**

4. כללי

מפרט זה מתייחס למכנסי קיץ 3/4 למטופל.

5. דרישות

2.3 חומרים:

2.3.1 בד: פרנץ' טרי בד- בהתאם לטבלת הבדים.

2.3.2 צבע: אפור מרנגו- מלאנג'

2.4 גימורים:

2.2.4.3 שוליים תחתונים עיבוד מותן:

2.2.4.4 המותן תעובד באמצעות גומי רחב ושלושה תפרים עליונים או שלוש מסילות בהם

יושחל גומי ברוחב 1.5 ס"מ- בהתאם לטכניקה שתאושר.

2.4.1.1 מכפלת רגלי המכנסיים תעובד באמצעות ריב המכיל אלסטן לשמירה על אלסטיות

וחזרתיות, הריב בגוון זהה לגוון גוף המכנסיים.

2.4.2 כיסים: כיסים עליונים

3. טבלת המידות:

מידה (ס"מ)									האזור הנמדד	
XL5	4XL	3XL	2XL	XL	L	M	S	XS		
48	46	44	42	40	38	36	34	32	1/2 היקף מותן במנוחה	1A
65	63	61	59	57	55	53	51	49	1/2 היקף מותן במתיחה	2A
68	66	64	62	60	58	56	54	52	1/2 היקף ירכיים	B
40	39	38	37	36	35	34	33	32	1/2 היקף רגל	C
28	28	28	28	28	24	24	24	24	פתח רגל	D
73	72	71	70	69	68	67	66	65	אורך	E
37	36	35	34	33	32	31	30	29	גובה ישיבה קדמי	F
45	44	43	42	41	40	39	38	37	גובה ישיבה אחורי	G
18									רוחב כיס	H
30									גובה כיס	I
20									פתח כיס	J

- המידות הינן להכוונה בלבד, מידות סופיות יאושרו לאחר פיתוח הדגם עם הספק
- כל המידות הן בס"מ.
- טווח סטייה מאושר במידות שמתחת 20 ס"מ הוא 0.5 ס"מ ומעל 20 - 1 ס"מ.

דפוס:

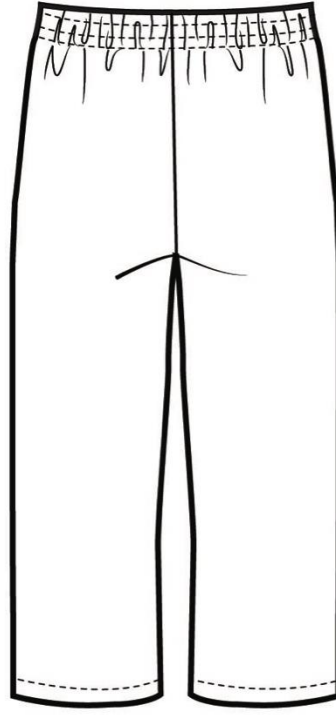
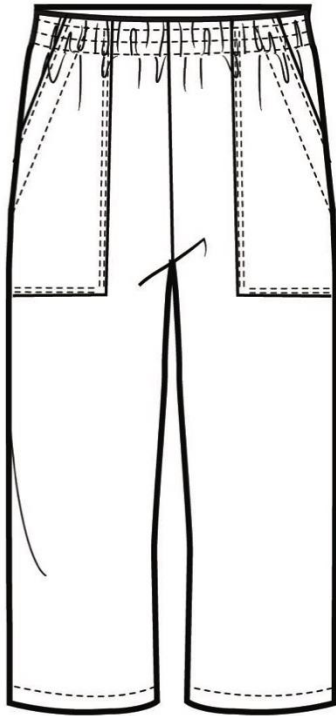
4.1 על חזית המכנסיים, במיקום שיאושר יודפס ממורכו לוגו ביי"ח מזור או כל סמל אחר שיידרש, בכל צבע שיוזמן.

4.2 מידות הלוגו הקדמי קוטר 6.5 ס"מ— מידות סופיות יקבעו לאחר ביצוע דוגמא

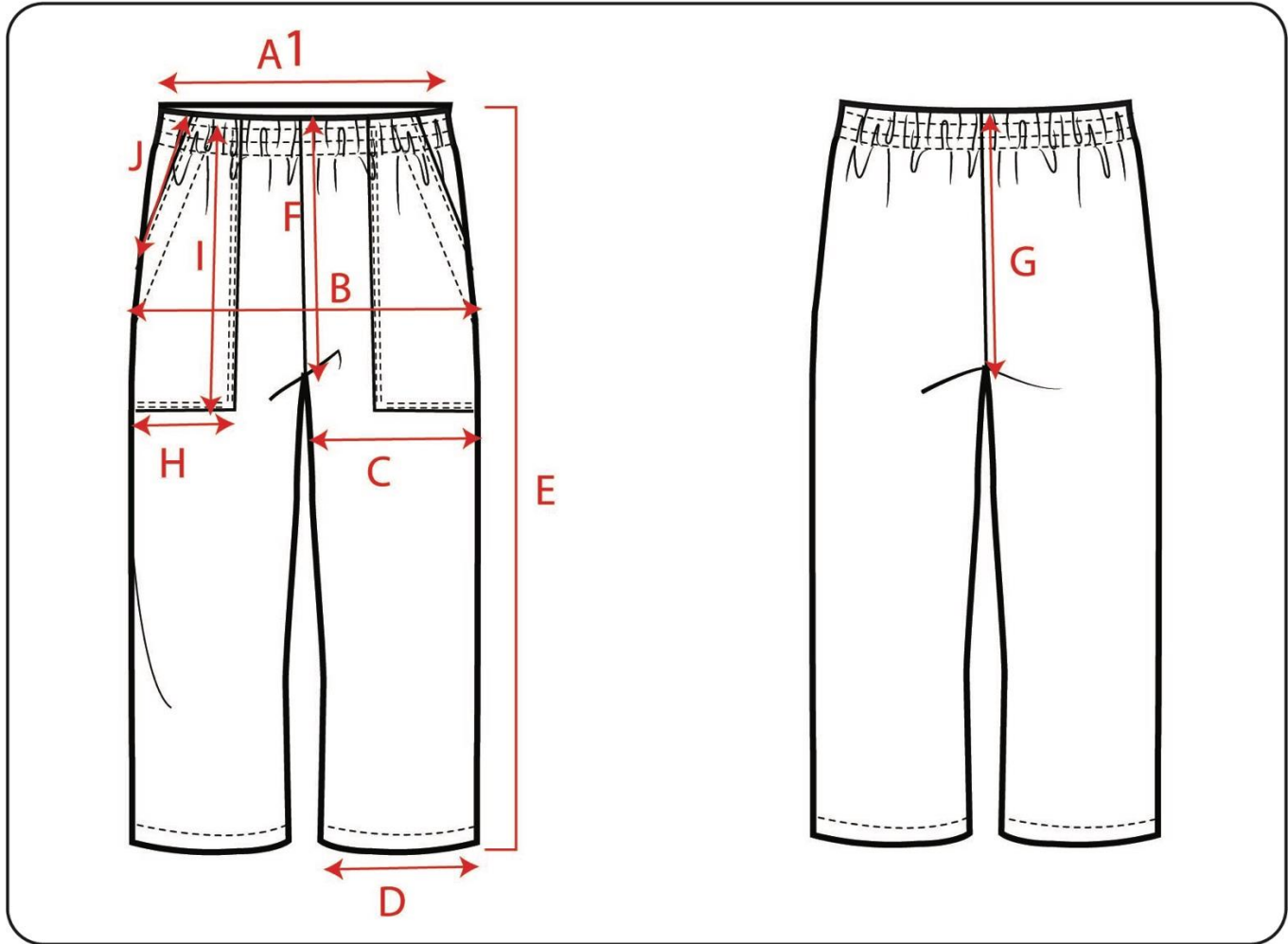
4.3 גרפיקת לוגו בית חולים מזור - נספח א'.

מכרז פומבי מס' 4/23  
בנושא אספקת מוצרי טקסטיל  
עבור המרכז הרפואי לבריאות הנפש מזר

מכנסי קיץ 3/4 לגבר (מטופל)



אזורי מדידה



מכרז פומבי מס' 4/23  
בנושא אספקת מוצרי טקסטיל  
עבור המרכז הרפואי לבריאות הנפש מזר  
**סט מס' 4:**

**חליפת חורף לגבר (מטופל)**





**מפרט מס' 12:**  
**חולצת פוטר (סווטשירט) חורף לגבר (מטופל)**

1. **כללי:**  
 מפרט זה מתייחס לעליונית פוטר/ סווטשירט למטופל.
2. **דרישות:**
  - 2.1 הרכב: 50% פוליאסטר- 50% כותנה או כל הרכב אחר שיאושר
  - 2.2 בד-פוטר בצבע אפור מרנגו, השרוולים היו בצבעים בהתאם למספרי הפנטון המפורטים.
3. **עיבוד:**
  - 3.1 שרוולים ומכפלת הגוף קיפול ותפר דו- מחט עליון.
  - 3.2 חיבור השרוולים, הצווארון והפטנטים / ריב יבוצעו באמצעות תפר פלאט לוק ברוחב כ- 7 מ"מ או כל תפר אחר שיידרש.
  - 3.3 שרוול מוכנס בהתאם לדגם שיאושר.
  - 3.4 גסקה קדמית ואחורית בתוספת פייפינג בצבע שחור בין הגסקה הקדמית לגוף.

4. **טבלת המידות:**

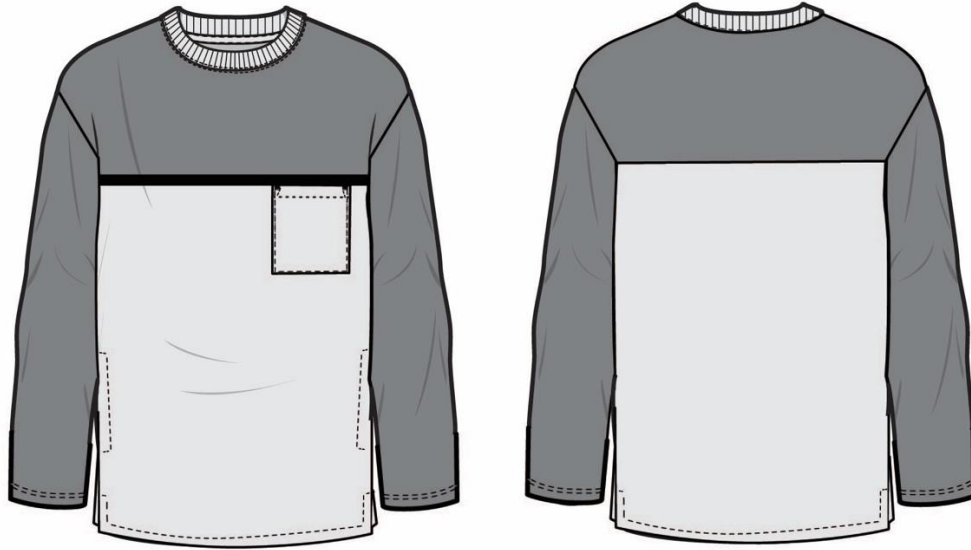
המידה ( ס"מ)									האזור הנמדד	
5XL	4XL	3XL	2XL	XL	L	M	S	XS		
82	79	77	75	70.5	70	69.5	69	68.5	אורך גוף	A
74	71	68	65	62	60	58	56	54	1/2 היקף חזה	B1
57.5	56	54.5	53	52	50.5	49	48	47	1/2 היקף מכפלת	B2
70	69	68	67	66	65	64	63	62	אורך שרוול	C
27	26	25	24	23	22	21	20	19	פתח צוואר - לא כולל ריב	D
11.5	11	10.5	10.5	10	10	9.5	9.5	9	רוחב פתח חפת	E
21	20	19	18	17	16	15	14	13	כתף	F
16/13.5									אורך/ רוחב כיס	G1/2

- המידות הינן להכוונה בלבד, מידות סופיות יאושרו לאחר פיתוח הדגם עם הספק.  
 כל המידות הן בס"מ.  
 טווח סטייה מאושר במידות שמתחת 20 ס"מ הוא 0.5 ס"מ ומעל 20 - 1 ס"מ.

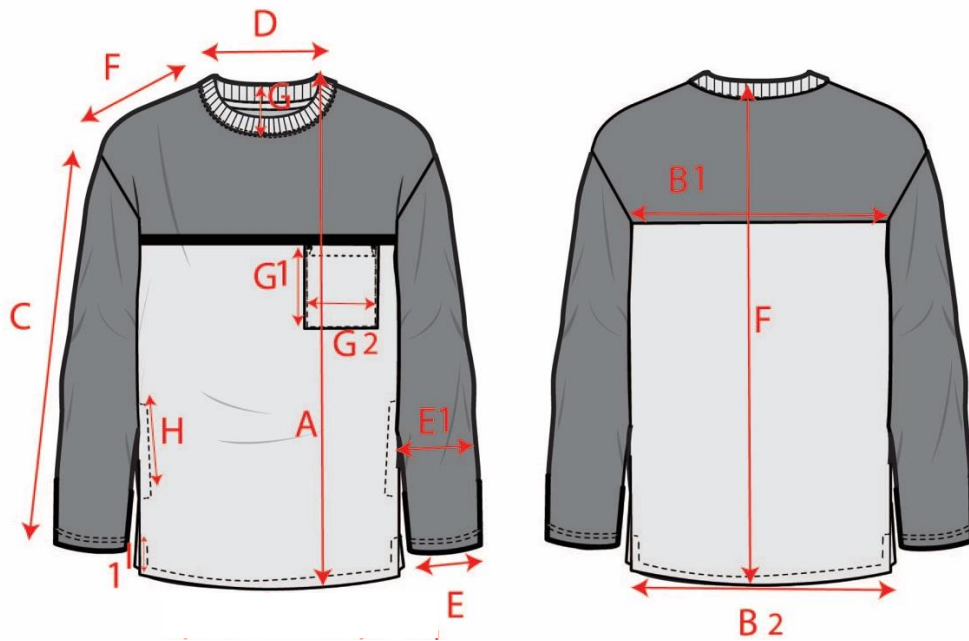
5. **דפוס:**

- 5.1 על חזית הפוטר ע"ג כיס יודפס לוגו בי"ח מזור .
- 5.2 מידות הלוגו הקדמי: קוטר 6.5 ס"מ – מידות סופיות יקבעו לאחר ביצוע דוגמא.
- 5.3 גרפיקת לוגו בי"ח מזור- נספח א'.

חולצת פוטר (סוויטשירט) חורף לגבר (מטופל)



אזורי מדידה



**מפרט מס' 13:**  
**מכנסי טרנינג לגבר (מטופל)**

1. כללי  
 מפרט זה מתייחס למכנסי טרנינג למטופל.
2. דרישות
  - 2.1 הרכב: 50% פוליאסטר- 50% כותנה או כל הרכב אחר שיאושר.
  - 2.2 צבע: אפור מלאנג' מרנגו.
  - 2.3 עיבוד:
    - 2.3.1 שני כיסים בתפרי הצד.
    - 2.3.2 עיבוד רגלי המכנסיים באמצעות ריב (פטנט) אלסטי ובעל חזרתיות.
  - 2.4 גימורים:
    - 2.4.1 המותן תעובד באמצעות גומי רחב ושלושה תפרים עליונים או שלוש מסילות בהם יושחל גומי ברוחב 1.5 ס"מ- בהתאם לטכניקה שתאושר.
    - 2.4.2 מכפלת רגלי המכנסיים תעובד באמצעות ריב המכיל אלסטן לשמירה על אלסטיות וחזרתיות, הריב בגוון זהה לגוון גוף המכנסיים.
3. טבלת המידות:

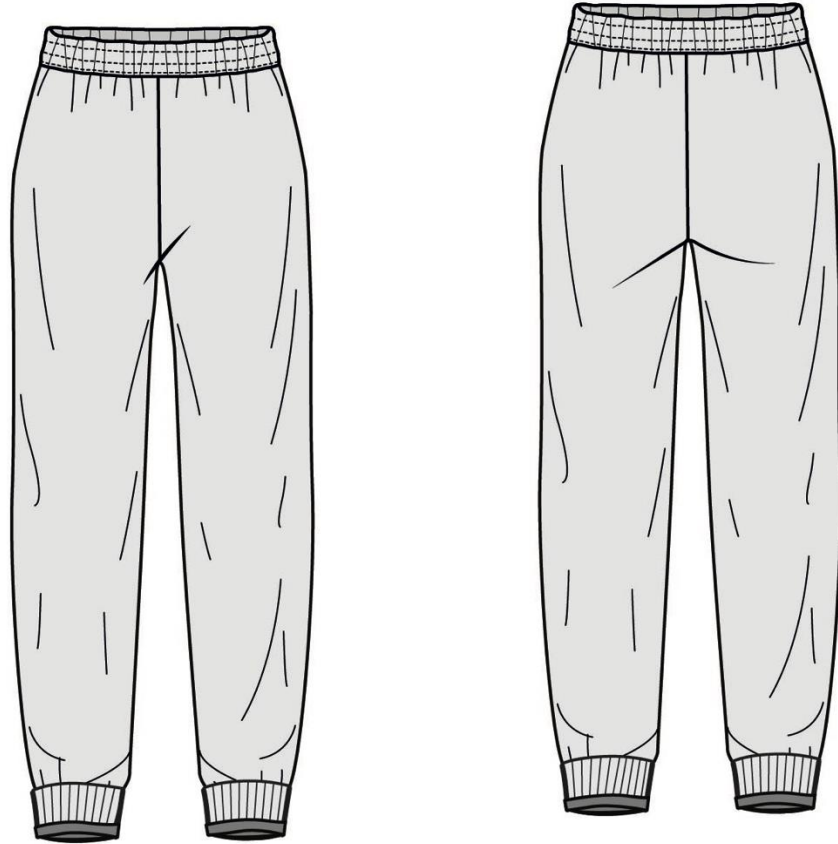
מידה (ס"מ)							האזור הנמדד	
4XL	3XL	2XL	XL	L	M	S		
46	44	42	40	38	36	34	1/2 היקף מותן במנוחה	1A
63	61	59	57	55	53	51	1/2 היקף מותן במתיחה	2A
66	64	62	60	58	56	54	1/2 היקף ירכיים	B
39	38	37	36	35	34	33	1/2 היקף רגל	C
19	18	17	16	15	14	13	פתח רגל	D
8							גובה ריב	D1
113	112	111	110	109	107	105	אורך	E
40	39	38	37	36	35	34	גובה ישיבה קדמי	F
45	44	43	42	41	40	39	גובה ישיבה אחורי	G
18							פתח כיס צד	H

- המידות הינן להכוונה בלבד, מידות סופיות יאושרו לאחר פיתוח הדגם עם הספק
- כל המידות הן בס"מ.
- טווח סטייה מאושר במידות שמתחת 20 ס"מ הוא 0.5 ס"מ ומעל 20 - 1 ס"מ.

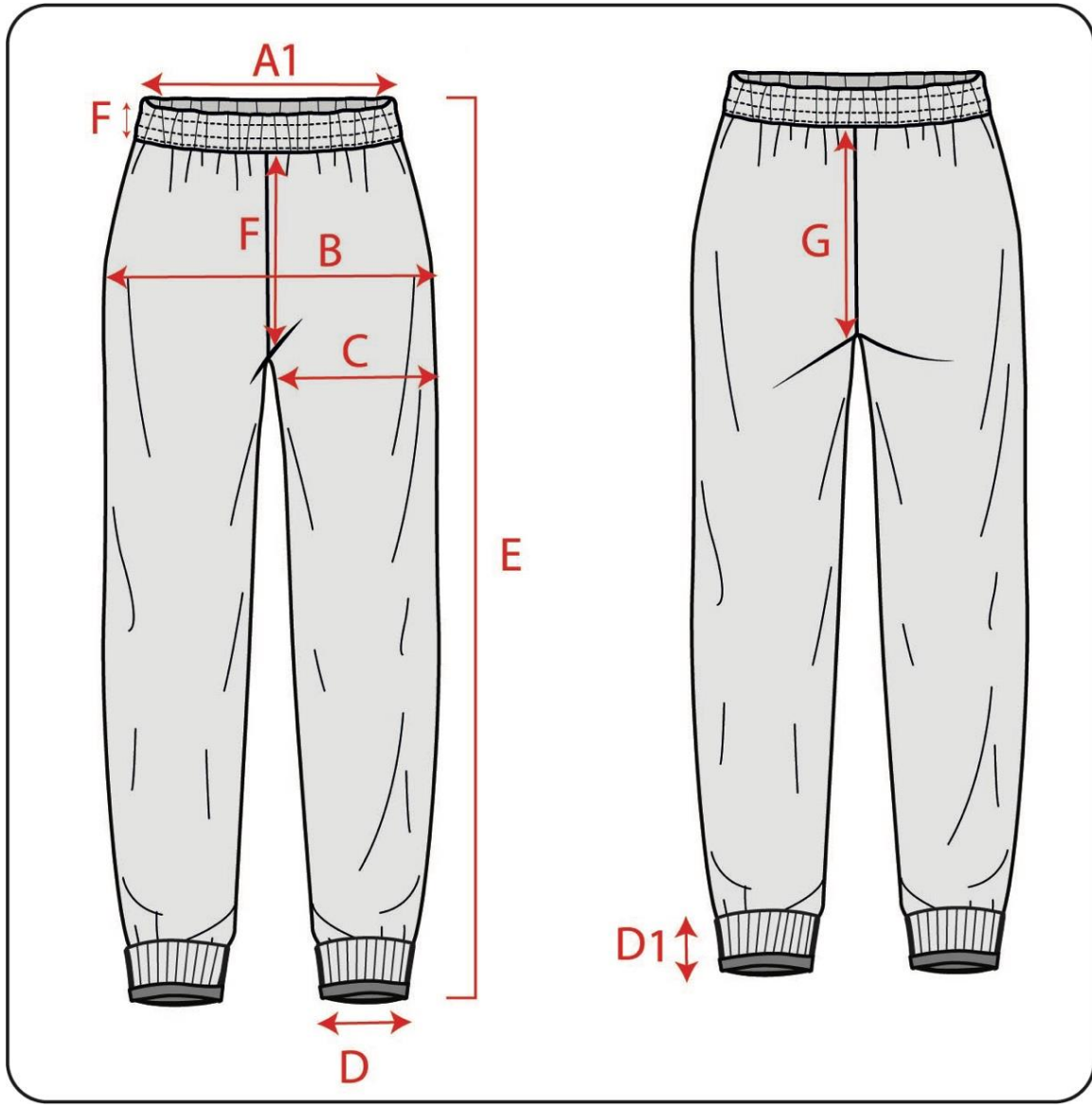
4. דפוס:
  - 4.1 על חזית הפוטר, במיקום כיס יודפס ממורכז לוגו בי"ח מזור.
  - 4.2 מידות הלוגו הקדמי: קוטר 6.5 ס"מ – מידות סופיות יקבעו לאחר ביצוע דוגמא.
  - 4.3 גרפיקת לוגו בי"ח מזור - נספח א'.

מכרז פומבי מס' 4/23  
בנושא אספקת מוצרי טקסטיל  
עבור המרכז הרפואי לבריאות הנפש מזר

מכנסי טרנינג לגבר



אזורי מדידה



**נספח א' - לוגו בית חולים מזור**

- |   |        |
|---|--------|
| מידות : קוטר 6.5 ס"מ  | 1.1.1. |
| טכניקה : דפוס רשת   | 1.1.2. |
| מיקום : בהתאם למפרט הרלוונטי  | 1.1.3. |
| צבע : לבן או כל צבע שיוזמן  | 1.1.4. |
| על צבע הדפוס להיות אחיד ועמיד בכביסות מתמשכות בטמפ' גובהה ללא דהייה וללא קילוף. | 1.1.5. |
| יש לאשר גרפיקה מידות וצבעים לפני ביצוע  | 1.1.6. |

